

Abandon/ absenteism

școlar

MAPĂ DE INTERVENȚIE

Rămâi la școală!

Școala este șansa ta!

ECHIPA DE LUCRU:

Prof.psih. Mioara Boca Zamfir

Prof.psih. Adina Seria

Prof. psih. Roxana Marian

Prof. psih. Silvia Banea

Prof.psih. Diana Bulai

Prof.psih. Dona Placinta

An școlar 2011-2012

CUPRINS

ASPCTE TEORETICE ALE FENOMENELOR DE ABSENTEISM SI ABANDON

- **OBIECTIVE GENERALE p. 3**
- **TEORII ALE DEVIANȚEI ȘCOLARE p. 3**
- **DEFINIREA ȘI OPERAȚIONALIZAREA CONCEPTELOR p. 8**
- **DIRECȚII DE INTERVENȚIE p. 11**

INTERVENTIA PSIHOPEDAGOGICA

- **CONSILIERE INDIVIDUALĂ p. 16**
 - **ABSENTEISM p. 17**
 - **ABANDON ȘCOLAR p. 23**
- **CONSILIERE DE GRUP p. 33**
 - **ABSENTEISM p. 33**
 - **ABANDON ȘCOLAR p. 40**
- **ACTIVITATI DESFASURATE LA ORELE DE DIRIGENTIE p. 47**
- **PROIECTE EDUCAȚIONALE p. 55**
 - **ABSENTEISM p. 55**
 - **ABANDON ȘCOLAR p. 57**

ANEXE p. 60

SURSE BIBLIOGRAFICE

ASPCTE TEORETICE ALE FENOMENELOR DE ABSENTEISM SI ABANDON

Obiective generale

- Investigarea fenomenului de absenteism școlar – nivel, cauze, tendințe;
- Prevenirea și combaterea absenteismului și abandonului școlar prin aplicarea unor strategii adecvate; activitățile propuse pot fi utilizate în cadrul ședințelor de consiliere individuală sau de grup de către profesorii psihologi, în cadrul orelor de dirigenție sau la activități cu profesorii și părinții pentru a lucra pe diferite cazuri concrete.

Teorii ale domeniului devianței școlare

I. Evoluția conceptului *Devianța școlară* și definiții

Devianța școlară este un fenomen care evoluează odată cu normele sociale și cu semnificația acordată de indivizi normativității; așadar, există o relativitate istorică a judecății morale asupra formelor particulare de comportament ale elevilor. Astfel, ceea ce era considerat un comportament inadecvat în contextul educațional interbelic nu mai este perceput la fel în postmodernism.

Devianța școlară a fost percepută ca o problemă prioritară a educației la nivel planetar abia în 1990, la Conferința Mondială a UNESCO, de la Jomtien (Thailanda).

Cristina Neamțu definește devianța școlară ca „ansamblul comportamentelor care încalcă sau transgresează normele și valorile școlare” (2003, p. 26).

Trebuie precizat de la început că devianța școlară nu se suprapune peste semnificațiile conceptului de devianță în școală. În școală, actorii devianți pot fi și profesori sau personalul administrativ.

În literatura de specialitate britanică și americană, când se fac referiri la conduitele de devianță școlară, se folosesc în special termenii indisciplină, delincvență juvenilă, tulburare sau problemă de comportament.

Unii autori consideră devianța școlară un fenomen universal și, prin urmare, „normal”, având următoarele funcții și semnificații:

- reprezintă un mijloc de explorare a limitelor și a libertății;
- reprezintă un mijloc de exprimare a dificultăților emoționale determinate de relațiile interpersonale din școală sau din afara școlii;

Program de prevenire a absenteismului și abandonului în mediul școlar AN SCOLAR 2011-2012

- indică, între anumite limite, atitudinea față de școală a părinților; există și cazuri în care părinții încurajează pe elevi să încalce normele/valorile școlare;
- semnaleză o serie de disfuncții sau deficiențe în activitatea școlii: calitatea slabă a predării, climatul excesiv de autoritar sau de permisiv, lipsa de implicare a profesorilor, normele școlare anacronice, lipsa de relevanță a conținuturilor în raport cu trebuințele de învățare ale elevilor;
- poate indica apartenența elevilor la o „subcultură delincventă”, din școală sau din afara ei (Neamțu, 2003).

II. Teorii etiologice ale devianței școlare:

- teorii care explică fenomenul devianței prin influența nefastă a grupului de apartenență.

1. Teoria subculturilor deviante

Explicațiile sociologice subculturale consideră că actele deviante nu sunt expresia încălcării normelor, ci a conformării la normele și valorile unei anumite subculturi. Dacă devianța era explicată de R. Merton prin intermediul anomiei sau lipsei normelor, A. Cohen a negat faptul că o conduită poate fi evaluată ca deviantă în afara unei ordini normative și a introdus noțiunea de *subcultură delincventă* pentru a explica actele deviante juvenile. Conceptul este definit prin „ansamblul de norme și valori care definesc grupuri marginalizate, ale căror atitudini sau stiluri de viață contrastează puternic cu cele ale societății, în ansamblul ei” (S.M. Rădulescu, 1998, p. 107). La Cohen o societate e un ansamblu de subsisteme de valori, care au o afinitate mai mică sau mai mare cu prescripțiile legale, ceea ce înseamnă că o subcultură nu este o lume autonomă, ci una care participă la sistemul societal global. Această participare nu garantează consensul dintre ordinea normativă a unei subculturi și cea acreditată prin lege.

Subcultura delincventă nu se formează endogen, nu se transmite prin tradiție și nu reprezintă suportul identității, așa cum gânditorii culturaliști au definit „cultura”. Cele trei caracteristici esențiale ale subculturii deviante specifice bandelor de tineri, sunt potrivit părerii lui A. Cohen, următoarele:

- *neutilitaristă*, în sensul că nu se urmărește neapărat un scop instrumental, cum ar fi furtul pentru intrarea în posesia unui anumit obiect sau pentru asigurarea ascensiunii sociale (a depășirii condiției socio-economice sau îmbogățirea);
- *rău intenționată*, delictele fiind comise cu scopul intenționat de a face rău, de a distruge sau de a sfida;
- *negativă*, deoarece conduitele se află în opoziție sistematică față de normele stabilite.

Subcultura delincventă nu apare în conflict sau indiferență la normele societății adulte „respectabile”, ci printr-o polarizare negativă: ea își extrage normele proprii din cultura globală,

Program de prevenire a absenteismului și abandonului în mediul școlar AN SCOLAR 2011-2012

dar le inversează sensul (A. Cohen, 1955, p. 26). De aceea, motivația conduitei deviante juvenile pare a fi căutarea infracțiunii pentru plăcerea oferită prin ea însăși, pentru dobândirea unui sentiment al apartenenței, care poate anula complet celelalte aspecte ale identității sociale (familiale, socioculturale, etnice, religioase etc.).

Observând faptul că mulți dintre tinerii delincvenți fac parte din familiile clasei muncitoare, Cohen a considerat că acest fapt poate fi explicat prin decalajul dintre nevoile indivizilor și accesibilitatea mijloacelor de satisfacere a lor. Diferența mare dintre valorile culturii dominante, vehiculate în școală și în mijloacele mass-media, și cele deprinse în mediul familiar, imediat înconjurător, favorizează apariția eșecului și a umilinței la copii din mediile populare. Un mijloc prin care tinerii „perdanți” pot ieși din situația cu care se confruntă „constă în repudierea și retragerea din joc, în refuzul de a recunoaște autoritatea regulilor și în născocirea de noi jocuri cu propriile lor reguli sau criterii de statut, reguli prin care ei se pot realiza în mod satisfăcător (A. Cohen, 1971, p. 134). Astfel, delincvența juvenilă este explicată prin incapacitatea de a face față tensiunii mari provocate de decalajul universurilor normative cunoscute.

Introducând noțiunea de „ocazie” și „structură a ocaziei”, Richard Cloward și Lloyd Ohlin (1960) au revenit asupra tipologiei adaptărilor deviante propuse de R. Merton, adăugând noțiunilor de scopuri și mijloace, termenul de „mijloace ilegite”. Mijloacele (legitime sau ilegite) sunt limitate și accesibile în funcție de poziția ocupată de individ într-un sistem. Ele necesită învățarea unor roluri și existența ocaziilor în care rolurile să poată fi puse în aplicare (de exemplu, frecventarea unei rețele infracționale, aderarea la o organizație criminală, participarea efectivă la o crimă etc.).

Cloward și Ohlin disting trei tipuri de subculturi delincvente, care se diferențiază după accesul pe care un grup sau altul îl are la mijloacele ilegite:

- a) **Subcultura criminală** are patru caracteristici: socializarea deviantă se face prin contactul direct cu infractorii care propun scopuri culturale și mijloace de reușită admirate; trecerea la lumea delincvenței se face prin învățarea socială, în funcție de sarcinile primite de noul venit în rețeaua delictuală; definirea rolului criminal necesită existența unor relații codificate între lumea legitimă și cea ilegitimă; conformitatea conduitei deviante este asigurată de organizarea socială a criminalității.
- b) **Subcultura conflictuală** include conduitele dezorganizate, agresive, periculoase, specifice delictelor comise de populațiile defavorizate: din ghetouri, suburbii, periferii, cartiere foarte sărace. Violența va apărea din frustrarea dată atât de îndepărtarea de valorile societății globale, cât și de cele ale mediului criminal. De aceea, nu mai poate fi vorba de integrare în lumea criminală adultă, de codificare a relațiilor cu lumea legitimă sau de

**Program de prevenire a absenteismului și abandonului în mediul școlar
AN SCOLAR 2011-2012**

controlul social puternic și eficient. Datorită situației lor precare, sunt în permanență hărțuiți de poliție, ajungând să-și petreacă cea mai mare parte a vieții în închisoare.

- c) **Subcultura de evaziune** vizează adaptarea deviantă al cărei scop este fuga de realitate și uitarea lumii externe. Indivizii din această categorie trebuie să facă față unui „dublu eșec”: ei nu pot ajunge la satisfacerea unor nevoi firești nici prin mijloace legitime, nici ilegite. Pentru Cloward și Ohlin modelul acestei culturi este toxicomania. De asemenea, șomerii de lungă durată sau aflați la încheierea drepturilor, marginalii, săracii, cerșetorii pot fi încadrați în „dublul eșec” dacă nu au acces la bunurile curente și nici nu recurg la acte ilicite pentru a și le procura.

Teza subculturilor deviante susține faptul că nu devine delincvent cine vrea și nici oricum, devianța constând într-un ansamblu de practici și valori bine organizate.

2. Teoria asocierilor diferențiale

E. Sutherland, în *Principii de criminologie* (Ogien, 2002), susține ideea învățării sociale a comportamentului deviant. Individul nu se naște cu anumite predispoziții criminale, ci deprinde comportamentul criminal și tehnicile specifice activității infracționale în cadrul interacțiunii cu ceilalți. Procesul învățării devianței nu este liniar, ci include mai multe aspecte și momente, rezumate astfel:

- comportamentul criminal nu e înnăscut, ci dobândit prin învățare;
- comportamentul criminal se învață prin interacțiunea și comunicarea cu ceilalți;
- învățarea comportamentului criminal se realizează în grupuri restrânse;
- învățarea comportamentului deviant presupune dobândirea tehnicilor specifice fiecărei infracțiuni;
- orientarea specifică a motivelor în funcție de interpretarea favorabilă/defavorabilă a legilor, a codului penal;
- activitatea criminală apare mai frecvent în condițiile interpretărilor defavorabile ale legilor;
- asocierile diferențiale pot varia în durata, frecvența, intensitatea și anterioritatea lor;
- ca și în alte cazuri, comportamentul criminal se învață prin asocierea modelelor criminale;
- comportamentul deviant are la bază aceleași necesități și valori ca și comportamentul nondeviant; un individ poate acționa pentru satisfacerea nevoilor fiziologice atât deviant, cât și nondeviant.

Între delincvenți și nondelincvenți, diferențele țin de condițiile sociale, de asocierea diferită la grupurile delincvente și nondelincvente.

Program de prevenire a absenteismului și abandonului în mediul școlar AN SCOLAR 2011-2012

Deși rolul perspectivei interacționiste în apariția devianței și a modului de organizare a grupului cu care individul intră în contact, Sutherland a făcut abstracție de motivația actului deviant și de motivele pentru care individul se asociază diferit.

3. Teoria anomiei

Emile Durkheim a definit anomia ca o stare de dereglare normativă specifică perioadelor de mari schimbări sociale. Anomia nu este o stare patologică, ci o stare firească a societății în tranziție, dar devine un factor favorabil al devianței. Durkheim analizează patru tipuri de suicid: egoist, altruist, fatalist și anomic. Ultimul apare în condițiile slăbirii sau ale dispariției unor norme sociale, în condițiile recesiunii economice sau a perioadelor de dezvoltare rapidă. În epocile sau sectoarele de activitate caracterizate prin continuă efervescență, oamenii apelează mai frecvent la suicid decât în sectoarele mai puțin mobile. Acțiunea regulatoare a grupului social nu se poate exercita în perioada schimbărilor rapide, iar cel care este lipsit de controlul exterior este liber de restricțiile impuse de societate.

4. Teoria etichetării

Pentru reprezentanții interacționismului simbolic, devianța este o însușire atribuită comportamentului de către indivizii care dețin puterea și care evaluează conduita ca fiind deviantă. Prin urmare, devianța nu depinde doar de calitatea inerentă a actului, ci provine mai mult din reacțiile sociale cu privire la acesta, din eticheta folosită de societate cu privire la actul respectiv.

Devianța poate fi cel mai bine analizată ținându-se seama de interacțiunea indivizilor într-un anumit context normativ. Astfel, un comportament perceput ca deviant de unul din parteneri nu poate fi repetat la nesfârșit. El va conduce fie la ruptură, fie la o formă sau alta de toleranță. Reacțiile în fața devianței pot genera atât o *mişcare centripetă*, deviantul fiind atras în acest caz să respecte normele, cât și una *centrifugă*, care îl îndepărtează.

Psihologia socială a tratat, în general, devianța drept divergență de opinie în cadrul grupului (Boncu, 2002). John Levine (1989) remarcă faptul că divergența de opinie este, de cele mai multe ori, bimodală (în sensul că există doar două poziții distincte în grup) și asimetrică (puțini indivizi susțin una din poziții, pe când cealaltă poziție se bucură de adeziunea majorității membrilor grupului).

Multe studii sunt dominate de ideea respingerii devianților. De altminteri, orice teorie asupra devianței include o viziune implicită sau explicită asupra fenomenelor de pedepsire sau respingere. Sancțiunile sociale reprezintă în bună măsură singura probă ce atestă existența devianței în raport cu norma de grup.

„Un act nu devine deviant decât atunci când face obiectul unei etichetări”, este ideea lansată de Edwin Lemert. Individul nu devine în orice condiții deviant, iar explicația acestui fapt

Program de prevenire a absenteismului și abandonului în mediul școlar AN SCOLAR 2011-2012

constă în funcționarea instanțelor de represiune. Nu devianța produce controlul social, ci controlul social generează devianța.

5. Teoria controlului social

Spre deosebire de teoria etichetării, teoria controlului social susține că instanțele controlului sunt efectul devianței, prin care societatea se apără. Noțiunea de control social desemnează ansamblul mijloacelor și mecanismelor socio-culturale prin care societatea impune comportamentului individual o serie de constrângeri, în scopul de a-l rialia normelor și valorilor sale de bază.

Durkheim considera că reglarea conduitelor membrilor societății nu se datorează voinței lor individuale, ci presiunii exercitate de conștiința colectivă, ca ansamblu de credințe și sentimente comune majorității membrilor aceleiași societăți.

Agenții controlului social pot fi instituționali (organismele juridice, de menținere a ordinii publice, instituțiile de învățământ sau cele religioase) sau neinstituționali (părinți, prieteni, vecini). Mijloacele controlului social sunt acele instrumente de presiune, formale sau informale, care au rolul de a-i conduce pe indivizi să adopte formele dezirabile sau permise ale conduitei. A. Cuvillier arată că cele mai frecvente mijloace ale controlului social sunt cele juridice, educaționale, religioase, obiceiurile, credințele, ceremoniile, opinia publică, moravurile, tradițiile, moda, ironia sau sugestia socială.

Definirea și operaționalizarea conceptelor

Cele mai grave și mai frecvente acte de devianță școlară sunt: **fuga de la școală, absenteismul, abandonul școlar, vandalismul, conduitele violente, toxicomania, copiatul și suicidul**. Fuga de la școală, absenteismul, abandonul școlar, toxicomania și suicidul sunt conduite evazioniste – apărări degvizate -, în timp ce vandalismul și conduitele violente sunt apărări deschise.

Absenteismul școlar este definit ca o problemă socială, fiind explicat mai mult prin caracteristicile mediului de proveniență și apărând mult mai frecvent în mediul urban și în familiile sărace. Conceptul este pus deseori în legătură cu cel de «*fuga de la școală* » (*chiulul*), care, asimilând fobia școlară, este interpretat ca o problemă emoțională.

Absenteismul desemnează un tip de conduită evazionistă stabilă, cronică, permanentizată, ce prefigurează sau reflectă deja atitudinea structurată a lipsei de interes, motivație, încredere în educația școlară. Absenteiștii nu mai apreciază școala ca pe o instituție ce oferă beneficii importante în viitor, ei fiind interesați mai mult de obținerea rapidă a unor avantaje materiale. În timp ce, pentru această categorie de elevi, frecventarea școlii devine sinonimă cu pierderea de

Program de prevenire a absenteismului și abandonului în mediul școlar AN SCOLAR 2011-2012

timp, pentru elevii având rezultate școlare slabe și o stimă de sine scăzută, prezența la școală devine traumatizantă.

Absenteismul conduce la abandonul școlar, dar este, concomitent, cel mai important factor catalizator pentru consumul de droguri, violență și infracționalitate. Elevul care lipsește de la școală de obicei pleacă de acasă echipat corespunzător, la ora potrivită pentru a respecta orarul școlar și se întoarce acasă la ora potrivită, în funcție de programul zilei. El se refugiază în baruri, internet-café-uri, săli de jocuri, gări, parcuri. Când aceste activități devin o rutină, elevul poate face transferul spre altele, mai plăcute sau mai profitabile: consumul de alcool sau de droguri, traficul de droguri, furtul, prostituția. Generalizarea obiceiului de a lipsi de la școală se asociază cu debutul în activitatea infracțională și cu blocarea oportunităților de integrare legitimă pe piața muncii.

În literatura de specialitate (Furlong, V. J., *Deviant Pupil. Sociological Perspectives*, 1985, apud Neamțu, *Devianța școlară*, 2003, p. 194) se face diferența între absențele justificate (de starea de sănătate a elevului, de exemplu), absențele încuviințate de părinți și absențele nejustificate și necunoscute de părinți. Se distinge, de asemenea, și o formă de *absenteism persistent*, precum și o formă de *absenteism ocazional*, indiferent dacă părinții au sau nu cunoștință de acest fenomen.

Absenteismul achivalează cu o demisie cvasitotală a elevului de la activitatea școlară, prefigurând abandonul școlar. În această situație, strategiile de abordare a viitorului sunt explorate tot mai puțin în aria școlii și tot mai mult în alternativele: specializare într-o carieră infracțională, angajare într-o muncă utilă, emigrare, mariaj etc.

Atunci când elevii încep să lipsească sistematic și generalizat de la școală, această conduită reprezintă un semnal tardiv al existenței problemelor; absenteismul constituie o formă de agresiune pasivă împotriva școlii, indicând că elevii fug de la școală chiar și cu riscul de a fi pedepsiți. Reacțiile negative ale școlii și ale părinților întrețin mecanismele de apărare ale elevului, creând un cerc vicios, în care abandonul tinde să apară drept unica soluție prin care se pot rezolva toate problemele.

În etiologia conduitelor evazioniste, a absenteismului școlar în particular, regăsim doi factori majori, care acționează interdependent: școala și familia. Școala poate contribui la creșterea ratei de absenteism, atunci când:

- oferta educațională este incompatibilă cu aspirațiile și interesele elevilor sau școala nu facilitează accesul pe piața muncii, metodele de predare-învățare sunt neatractive, exigențele școlare sunt nerezonabile;
- promovează relații pedagogice bazate exclusiv pe autoritatea profesorilor;
- folosește un sistem inechitabil al întăririlor pozitive și negative;

Program de prevenire a absentismului și abandonului în mediul școlar
AN SCOLAR 2011-2012

- supralicitează competiția în dauna cooperării, caz în care vizibilitatea socială a eșecului este mai mare;
- stil aversiv de evaluare;
- se urmărește constituirea unei elite, ceilalți fiind marginalizați;
- disciplina școlară este, fie excesiv de permisivă, fie excesiv de rigidă;
- nu există un parteneriat eficient școală-familie.

Referitor la rolul etiologic al familiei în absentismul școlar, el devine vizibil mai ales în situații precum:

- părinții sunt indiferenți sau devalorizează educația școlară;
- părinții îi pretind copilului să lipsească de la școală, obligându-l să presteze diverse activități casnice sau aducătoare de venit;
- părinții sunt bolnavi cronici, dependenți de droguri, alcoolici, se află în detenție etc., și nu-l supraveghează pe copil.

În concluzie, putem afirma că absentismul desemnează etapa de tranziție și de stabilizare a conduitelor de tip evazionist. Absentismul rezultă din repetarea absenței și se caracterizează prin frecvența absențelor și prin durata lor într-un interval de referință. (Neamțu, 2003)

Abandonul școlar constă în încetarea frecventării școlii, părăsirea sistemului educativ, indiferent de nivelul la care s-a ajuns. Rata abandonului școlar se stabilește ca raport între numărul elevilor înscriși și numărul absolvenților.

Din punct de vedere economic, abandonul școlar reprezintă un indicator al eficienței sistemului școlar: cu cât indicele de abandon este mai mare, cu atât sistemul școlar respectiv este mai ineficient.

Cauzele principale ale abandonului școlar sunt:

- a) *Cauze de ordin economic* – în general, rata abandonului la nivelul școlarității primare este mai scăzută în țările cu un venit mare pe cap de locuitor. Copiii care trăiesc în familii sărace au șanse mai mici de a-și însuși o educație școlară completă.
- b) *Cauze de ordin sociocultural sau religios*. În această categorie se includ indicatorii de putere și status social: apartenența la clasa socială, apartenența etnică, rasială, sexul, mediul urban/rural. S-a demonstrat că diferite grupuri dezavantajate social sunt discriminate atât în cadrul sistemului școlar, cât și pe piața muncii.
- c) *Cauze de ordin psihologic*, referitoare la reacția fiecărui elev la apariția insuccesului școlar și a conflictelor cu autoritățile școlare. Etichetarea ca „elev

**Program de prevenire a absenteismului și abandonului în mediul școlar
AN ȘCOLAR 2011-2012**

slab” și deprivarea de status reduc stima de sine a elevilor. În aceste condiții, elevii care nu au resursele necesare pentru a se mobiliza în vederea depășirii dificultăților vor căuta să-și satisfacă nevoia de valorizare personală în afara școlii.

- d) *Cauze de ordin pedagogic* care vizează calitatea vieții școlare, pertinența conținuturilor în raport cu trebuințele de învățare ale elevilor, relevanța metodelor și stilurilor didactice ale profesorilor pentru stilurile cognitive ale elevilor, deschiderea școlii față de problemele comunității.

Indiferent de tipul de devianță școlară, elevii au o motivație anume pentru a alege un tip de comportament care contravine normelor sociale: constituie fie o formă de protest față de un sistem coercitiv, fie o dorință de a ieși dintr-un tipar sau de a se apropia de indivizi care sunt devianți, dar, pe de altă parte, sunt valorizați de grupul formal sau informal.

***INTERVENȚIA ÎN PROBLEMATICA ABSENTEISMULUI / ABANDONULUI
ȘCOLAR***

Succesul oricarei intervenții în problematica abandonului școlar este condiționat de o abordare holistică a acestuia dar și a multitudinii de fenomene care intră în categoria elementelor ce predispun pentru abandon (frecvența școlară redusă, eșecul școlar, subrealizarea școlară, dificultățile de integrare, dificultățile de natură socială, emoțională, comportamentală etc).

PREMISE

- -Există anumite categorii vulnerabile și orice abordare din perspectiva incluziunii trebuie să se bazeze pe o abordare holistică a fenomenului.
- -Există în sistemele de învățământ îngrijorări privind diferite fenomene a căror incidență este în creștere:
- -Elevi excluși (cei care sunt “ai nimănui”, de care nimeni nu dorește să se ocupe, să îi aibă în propria clasă, în școala sa)
- -Părinți care au disfuncționalități în asumarea rolurilor parentale
- -Creșterea numărului de elevi al căror comportament este modificat de consumul de droguri, dificultăți de natură emoțională, ADHD etc.
- -Efectele pe care locația școlilor îl are asupra fenomenului abandonului (În primul rând faptul că îi împiedică pe elevi să aibă acces la o educație adaptată nevoilor lor pentru că

**Program de prevenire a absenteismului și abandonului în mediul școlar
AN SCOLAR 2011-2012**

școlile nu pot să ofere anumite tipuri de servicii ; în al doilea rând felul în care resursele sunt distribuite și pot fi accesate)

INTERVENȚIA TREBUIE SĂ SE CENTREZE PE:

- **EVALUAREA NEVOILOR** - din această perspectivă rolul consilierului școlar este acela de a realiza studii și cercetări care să identifice nevoile elevilor , atat din perspectiva adaptării la cerințele școlii cât și al opiniilor și atitudinilor față de comportamentele de evaziune/devianță școlară. Intervenția ar trebui să vizeze și identificarea copiilor care se află în situație de risc de abandon ;
- **SUPORT EDUCAȚIONAL** - Intervenția consilierului ar trebui bazată pe suportul oferit cadrelor didactice pentru a realiza planuri de intervenție personalizate , programe de sprijin educațional și de remediere, ore de pregătire suplimentară etc.
- **IDENTIFICAREA SCOPURILOR PERSONALE** - realizată prin consiliere individuală și de grup, participări la ore de dirigenție pe teme privind orientarea în carieră, susținerea motivației , autocunoaștere și dezvoltare personală, dezvoltare de abilități sociale;
- **IMPLICAREA PARINTILOR SI A ALTOR ADULTI SEMNIFICATIVI DIN COMUNITATE-** rolul consilierului fiind acela de a acționa pentru consilierea părinților, activități de educație parental dar și acționarea ca o interfață pentru identificarea și mobilizarea rețelei de suport. Intervenția presupune colaborarea cu învățătorul, dirigințele dar și cu asistenții sociali și mediatorii școlari;
- **COORDONAREA INTERVENȚIEI ACORDATE DE ALTE ORGANIZAȚII/AGENȚII-** prin contactarea și colaborarea asistenților sociali, ai Direcției de Asistență Socială și Protecția Drepturilor Copilului, ONG-uri, IPJ, CEPCA, Agenția de Combatere a Traficului de Persoane, medici etc.
- **REALIZAREA DE OFERTE DE ÎNVĂȚARE EXTRAȘCOLARĂ ȘI REALIZAREA DE PROGRAME DE TIP “SCOALA DE VARĂ”/ ȘCOALA ALTFEL-** consilierul colaborând cu ceilalți profesori, cu diriginții, învățătorii și oferind

**Program de prevenire a absenteismului și abandonului în mediul școlar
AN SCOLAR 2011-2012**

consiliere pentru a realizeze activități extrașcolare cu acțiune centrată pe nevoile elevului/elevilor, în care acesta să poată fi valorizat, recompensat;

PROGRAME DE ADVOCANCY, MONITORIZARE ȘI DE FALLOW-UP - ce vizează monitorizarea factorilor de risc a elevilor influențați de aceștia, campanii media și comunitare pe această problematică, activități de training pentru cadrele didactice pentru a le sensibiliza și crește competențele de intervenție ale acestora, monitorizarea elevilor după finalizarea procesului de consiliere individuală.

■ **PROBLEMELE TIPICE ALE FAMILIILOR care antrenează adoptarea de comportamente de devianță școlară:**

- Vagabondaj/ familii sarace/ copii ai străzii/ familii fără adăpost.
- Neglijare și abuz(fizic, psihologic, sexual)
- Probleme de sănătate
- Abuz de substanțe
- Violență domestică
- Nesatisfacerea nevoilor de bază(hrană, nevoi afective, de securitate etc.)
- Apartenența la un grup dezavantajat

PROGAMELE DE INTERVENȚIE TREBUIE SĂ SE CENTREZE PE OFERIREA DE SERVICII INTEGRATE CARE SĂ ASIGURE UN MANAGEMENT DE CAZ EFICIENT.

MANAGEMENTUL CAZULUI TREBUIE CENTRAT PE ACORDAREA DE SERVICII CARE SĂ ÎNLĂTURE TOATE BARIERELE CARE POT SĂ IMPIEDICE DEZVOLTAREA ARMONIOASĂ, "CREȘTEREA" PERSOANEI DIN PUNCT DE VEDERE ACADEMIC, VOCAȚIONAL, SOCIAL;

Scopul inițiativelor este de A CREȘTE PERFORMANȚA COPILULUI ȘI DE A AJUTA FAMILIILE să treacă de la sărăcie la un venit de subzistență .

15 STRATEGII PENTRU PREVENIREA ABANDONULUI ȘCOLAR

Strategii de baza

■ ***Mentoratul/ Tutoriatul***

Mentoratul este o relație de suport și grijă de tip unu la unu, bazată pe încredere.

Tutoriatul este tot o activitate unu la unu, focalizată pe informație academică, pe dezvoltarea de competențe de scris, citit și de alt tip

■ ***Învățare aplicată***

Aceasta se referă la conectarea învățării academice cu realitatea, cu nevoile comunității.

Utilizarea oamenilor resursă din comunitate. Aceste metode de predare/ învățare promovează creșterea personală și socială, dezvoltarea carierei, a responsabilității civice.

Aceasta poate provoca un pas înainte în reforma sistemului de învățământ

■ **Programe școlare alternative**

Adresate persoanelor aflate în situație de risc de abandon școlar, acestea trebuie să satisfacă nevoile sociale ale elevilor și să răspundă cerințelor academice necesare pentru obținerea unei diplome.

■ **Programe extrascolare (programe de după amiază și școli de vară)** pentru a elimina întârzierile și a « trezi » interesul spre domenii diverse. Aceasta este extrem de importantă pentru studenții aflați în situație de eșec școlar

■ **Educația timpurie a copiilor, oferirea de oportunități educaționale.**

Cercetările au demonstrat că îmbogățirea educației, oferirea de oportunități, de experiențe diverse de învățare poate modifica IQ-ul. Cel mai eficient drum de a reduce numărul de copii care abandonează este de a le oferi cea mai bună instruire în clasă, încă de la începutul școlarității.

■ ***Implicarea familiei***

Cercetările au demonstrat că implicarea familiei are un impact pozitiv asupra achizițiilor și dezvoltării copilului și este cel mai bun predictor pentru succesul școlar al elevului.

■ ***Programe de citire și scriere***

Intervenția timpurie pentru a ajuta elevii cu achiziții scăzute trebuie să se focalizeze pe abilitățile de citire/ scriere deoarece acestea sunt baza pentru învățarea efectivă în orice domeniu.

Multe cercetări au încercat să **identifice elevii aflați în situație de risc** de abandon școlar.

Wells (1990) a creionat o imagine a acelor factori care pot duce un elev în risc de abandon. El a inclus în analiza factori care tin de elev, de familie, de școală și de comunitate.

**Program de prevenire a absenteismului și abandonului în mediul școlar
AN ȘCOLAR 2011-2012**

■ **ELEVII**

- nu sunt atrași de școală/ nu le place școală
- au nivel scăzut al abilităților
- probleme de comportament, de conduită de disciplină
- sarcină
- abuzul de droguri
- relații slabe cu covârșnicii (este izolat)
- nu participă/ grad scăzut de implicare
- prieteni i-au parasit
- boli/ dizabilități
- stima de sine scăzută

■ **FAMILIA**

- statut scăzut socio-economic
- viața de familie disfuncțională
- neimplicarea părinților
- așteptări scăzute ale părinților
- nu vorbesc română/ nu este limba lor maternă
- părinți ineficienți/ abuz
- mobilitate crescută

■ **COMUNITATEA**

- lipsa serviciilor comunitare de suport
- lipsa suportului comunitar pentru școală
 - incidență crescută a activităților infracționale
 - lipsa unor legături de tip rețea școală comunitate.

Direcții de intervenție

- consiliere individuală
- consiliere de grup
- proiect educațional (ore de dirigiență, seminarii, cursuri)
- intervenția socială

CONSILIERE INDIVIDUALĂ

Modelul teoretic folosit (pașii procesului de consiliere):

Consilierea centrată pe persoană sau abordarea non-directivă (Carl Rogers)

Stadii sau etape:

1. Persoana vine la consilier să ceară ajutor. Ea face un pas responsabil spre a fi ajută. Consilierul îi spune că el nu are răspunsuri la problemele sale, dar că situația de consiliere îl poate ajuta să găsească singur răspunsurile la problemele cu care se confruntă. Clientul este încurajat să-și exprime sentimentele în legătură cu problema respectivă, care, de regulă, sunt sentimente negative (de ostilitate, ură, neliniște etc.). Consilierul nu trebuie să facă nici o încercare de a-l critica pe client sau de a-l opri în timp ce al vorbește. De asemenea, este foarte important ca el să răspundă sentimentelor care stau la baza relatării clientului, și nu conținutului intelectual al acestora.
2. Exprimarea de către client a primelor impulsuri (sentimente) pozitive, care constituie unul din aspectele cele mai sigure ale dezvoltării. Consilierul nu va interveni, ci va accepta exprimarea unor sentimente pozitive (dragoste, respect de sine, dorința de a se maturiza), ca pe un lucru normal și natural.
3. Clientul ajunge la cunoașterea de sine și la înțelegerea propriului eu. În această etapă, consilierul poate oferi cuvinte de laudă și încurajări, arătându-i totodată clientului său că aceasta este calea de urmat.

Pe parcursul celor 3 stadii, C. Rogers identifică 12 **pași** în procesul de consiliere:

- a) Persoana vine la consilier pentru a cere ajutor;
- b) Consilierul explică relația dintre el și client;
- c) Consilierul creează o atmosferă permisivă, care-l încurajează pe client să vorbească despre problemele sale și să-și exprime sentimentele;
- d) Sentimentele, pozitive sau negative, sunt acceptate de consilier;
- e) Apar primele sentimente pozitive;
- f) Consilierul interpretează aceste sentimente;
- g) Clientul începe să-și accepte propriul eu;
- h) Sunt clarificate principalele direcții posibile de acțiune ale clientului;
- i) Clientul începe să acționeze în direcția pozitivă;
- j) Acțiunile pozitive sunt încurajate și sprijinite de către consilier;
- k) Comportamentul clientului arată atingerea unui anumit grad de maturitate;
- l) Începe și continuă emanciparea psihologică a clientului prin terminarea procesului de consiliere. (Tomșa, 2003, p. 116-117)

**Program de prevenire a absenteismului și abandonului în mediul școlar
AN SCOLAR 2011-2012**

Studiu de caz - absenteism

A. C. este elev în clasa a X-a la un liceu industrial, profil tehnologic. Părinții au divorțat în urmă cu 5 ani, el fiind crescut de mamă, care era casnică. Datorită lipsurilor materiale foarte mari, mama pleacă în Italia să muncească. Elevul A.C. rămâne singur acasă. Mama îl telefonează cam o dată pe săptămână (când își permite) și îi trimite bani pentru mâncare, îmbrăcăminte și întreținerea locuinței. Doamna dirigintă a semnalat psihologului faptul că, în ultima lună, elevul n-a mai venit deloc la școală. Colegii lui comunică cu el pe Messenger și-l îndeamnă să vină la școală. El le promite că va veni, dar a acumulat deja un număr foarte mare de absențe.

- ▶ identificare strategii de intervenție pe nivele de vârstă: liceal

- ▶ Obiective generale de consiliere
 - facilitarea autocunoașterii;
 - creșterea motivației pentru frecventarea școlii și pentru învățatură;
 - formarea deprinderii de a-și stabili corect prioritățile.
 - Identificarea nevoilor și scopurilor personale
 - Dezvoltarea abilității de luare deciziei

ȘEDINȚA NR. 1 (Durata: 30 minute)

- Obiective:
 - consolidarea relației consilier-consiliat, bazată pe respect reciproc și încredere;
 - identificarea problemei cu care se confruntă subiectul.
- Intervenția propriu – zisă:
 - stabilirea regulilor de consiliere: confidențialitate, respect față de consiliat.
 - Anamneza: obținerea informațiilor minime despre elev, familie, condiții de viață, situație școlară
 - Definirea problemei cu care se confruntă.
 - Alcătuirea unui plan de acțiune și planificarea următoarelor ședințe.

ȘEDINȚA NR. 2 (Durata: 40 minute)

- Obiectiv: facilitarea autocunoașterii elevului: formarea deprinderii de a vorbi despre sine, de a-și cunoaște propriile calități și defecte și de a le accepta.
- Intervenția propriu – zisă:

Program de prevenire a absenteismului și abandonului in mediul scolar
AN SCOLAR 2011-2012

- Anamneza: obținerea informațiilor minime despre elev, familie, condiții de viață, situație școlară
- Fișa de activitate: *Calități și defecte personale*

Completează spațiile libere după cum ți se cere:

1. Scrie trei calități personale de care ești mândru:

a).....

b).....

c).....

2. Scrie trei defecte pe care le ai:

a).....

b).....

c).....

3. Scrie trei lucruri pe care le faci cel mai bine:

a).....

b).....

c).....

4. Scrie trei calități pe care ai vrea să le dezvolti (fie că nu le ai deloc, fie că nu le ai așa de dezvoltate cum ai vrea) și justifică de ce dorești acest lucru:

a).....

b).....

c).....

5. Pentru fiecare calitate indicată la punctul anterior, găsește câte o modalitate reală prin care crezi că o să reușești să ți le dezvolti:

a).....

b).....

c).....

6. Scrie trei defecte pe care vrei să le depășești:

a).....

b).....

c).....

Ce poți face pentru a le îndrepta? Ești hotărât să acționezi în acest sens?

.....

.....

Program de prevenire a absenteismului și abandonului in mediul scolar
AN SCOLAR 2011-2012

ȘEDINȚA NR. 3 (Durata: 40 minute)

- Obiectiv: facilitarea autocunoașterii elevului
- Intervenția propriu – zisă:

- Fișa de activitate:

<p>I. Completează spațiile punctate cu 10 lucruri, activități etc. care-ți plac, respectiv nu-ți plac:</p> <p>ÎMI PLACE:</p> <p>.....</p> <p>.....</p> <p>.....</p> <p>.....</p> <p>.....</p> <p>.....</p> <p>.....</p> <p>.....</p> <p>.....</p> <p>.....</p> <p>.....</p> <p>.....</p> <p>.....</p> <p>.....</p> <p>.....</p> <p>.....</p> <p>.....</p> <p>.....</p> <p>.....</p> <p>.....</p> <p>.....</p> <p>.....</p> <p>.....</p> <p>.....</p>	<p>NU-MI PLACE:</p> <p>.....</p> <p>.....</p> <p>.....</p> <p>.....</p> <p>.....</p> <p>.....</p> <p>.....</p> <p>.....</p> <p>.....</p> <p>.....</p> <p>.....</p> <p>.....</p> <p>.....</p> <p>.....</p> <p>.....</p> <p>.....</p> <p>.....</p> <p>.....</p> <p>.....</p> <p>.....</p> <p>.....</p> <p>.....</p> <p>.....</p>
--	--

Program de prevenire a absenteismului și abandonului în mediul școlar
AN ȘCOLAR 2011-2012

II. Completează fiecare cadran după cum ți se cere:



III. Scrie 3 dorințe, visuri, idealuri pe care ai vrea foarte mult să le realizezi:

1.....

2.....

3.....

Care sunt atuurile tale în realizarea acestor idealuri?

Cine te va ajuta?

Ce obstacole consideri că vei întâlni? Cum le vei depăși?

IV. Scrie trei lucruri pe care nu le vei putea realiza cu siguranță:

1.....

2.....

3.....

Care sunt motivele pentru care crezi că nu le poți realiza?

Îți dorești să se realizeze?

Ai încercat până acum ceva pentru a le realiza?

Ai suferit sau suferi pentru că nu poți realiza aceste lucruri?

ȘEDINȚA NR. 4 (Durata: 30 minute)

- Obiectiv: să realizeze o listă a valorilor personale, punându-se în evidență locul pe care îl ocupă educația, învățătura, școala în sistemul axiologic după care își ghidează viața
- Intervenția propriu-zisă:

Fișa de activitate: *Inventarul valorilor*

Program de prevenire a absenteismului și abandonului în mediul școlar
AN ȘCOLAR 2011-2012

Marchează cu „+” valorile importante și cu „-” pe cele neimportante:

bani	
respect	
independență	
educație	
adevăr	
putere	
succes	
familie	
carieră	
prietenie	
siguranță	
învățare	
sănătate	
înțelegere	
competență	
încredere	
altruism	

Realizează un top 5 al valorilor marcate cu „+”	Realizează un top 5 al valorilor marcate cu „-”
1.	1.
2.	2.
3.	3.
4.	4.
5.	5.

Se discută despre locul pe care îl ocupă învățătura în sistemul valoric al elevului.

Se evidențiază legătura care există între succes, putere, siguranță, independență și învățatură.

ȘEDINȚA NR. 5 (Durata: 35 minute)

- Obiective:
 - conștientizarea importanței frecventării școlii și finalizării studiilor, pentru obținerea unui loc de muncă dezirabil.
 - evidențierea avantajelor și a dezavantajelor absenteismului.
- Intervenția propriu-zisă: fișa de activitate

**Program de prevenire a absenteismului și abandonului în mediul școlar
AN SCOLAR 2011-2012**

Completează următoarele propoziții după cum îți sugerează începutul:

Chiulul.....

Când chiulesc mă simt.....

Numai dacă chiulesc.....

Aș putea să nu mai chiulesc dacă.....

Imaginează-ți că ai o balanță cu care poți cântări avantajele și dezavantajele absentării nemotivate de la școală; pune în această balanță toate avantajele, respectiv dezavantajele personale pe care le poți identifica și vezi unde atâră balanța mai greu:

Avantajele absentării

Dezavantajele absentării

ȘEDINȚA NR. 6 (Durata: 30 minute)

- Obiectiv: conștientizarea beneficiilor procesului de asistență psihopedagogică pentru luarea deciziilor cu privire la viitorul școlar și profesional.
- Modalitate de feed-back:

Scrie trei lucruri pe care le-ai învățat la ședințele de consiliere:

a)

b)

c)

Scrie trei decizii pe care le-ai luat în urma consilierii cu privire la viitorul tău:

a)

b)

c)

**Program de prevenire a absenteismului și abandonului în mediul școlar
AN SCOLAR 2011-2012**

Studiu de caz - Abandon școlar

R. N. este elevă în clasa a X-a a unui liceu industrial. Până în clasa a VIII-a a avut rezultate medii la învățătură. A fost admisă la profilul tehnic al unui liceu industrial, dar a fost de la început dezamăgită și nu i-a plăcut. Notele au fost tot mai slabe, absențe multe. În clasa a X-a eleva a fugit de acasă și nu a venit la școală mai mult de o săptămâna. Mama a luat legătura cu profesorul-diriginte și a aflat de situația școlară a fiicei. O colegă de clasă, prietenă a R. N., spune că aceasta i-a mărturisit că are un prieten cu care ar vrea să se căsătorească în curând, pentru că nu mai vrea să continue școala. Are stima de sine scăzută și este ușor influențabilă.

- ▶ identificare strategii de intervenție pe nivele de vârstă: liceal

Obiective generale de consiliere:

- facilitarea autocunoașterii;
- formarea unei imagini de sine realiste și pozitive;
- creșterea motivației pentru continuarea studiilor.

ȘEDINȚA NR. 1 (Durata: 30 minute)

- Obiective:
 - consolidarea relației consilier-consiliat, bazată pe respect reciproc și încredere;
 - identificarea problemei cu care se confruntă subiectul.
- Intervenția propriu – zisă:
 - stabilirea regulilor de consiliere: confidențialitate, respect față de consiliat.
 - Anamneza: obținerea informațiilor minime despre elev, familie, condiții de viață, situație școlară
 - Definirea problemei cu care se confruntă.
 - Alcătuirea unui plan de acțiune și planificarea următoarelor ședințe.

ȘEDINȚA NR. 2 (Durata: 40 minute)

- Obiectiv: facilitarea autocunoașterii elevului: formarea deprinderii de a vorbi despre sine, de a-și cunoaște propriile calități și defecte și de a le accepta.
- Intervenția propriu – zisă:
 - Anamneza: obținerea informațiilor minime despre elev, familie (relația școală-familie), condiții de viață, situație școlară

Program de prevenire a absenteismului și abandonului în mediul școlar
AN ȘCOLAR 2011-2012

- Fișă de activitate:

Completează spațiile punctate cu un desen, un simbol sau un cuvânt care să te reprezinte în fiecare situație:

Dacă aș fi animal aș fi...

Dacă aș fi o floare aș fi...

Dacă aș fi culoare aș fi...

Dacă aș fi o formă de relief aș fi...

Dacă aș fi pasăre aș fi...

Dacă aș fi mâncare aș fi...

Dacă aș fi apă aș fi...

Dacă aș fi oraș aș fi...

Dacă aș fi grădină aș fi...

Dacă aș fi copac aș fi...

Elevul completează fișa, apoi discută rezultatele împreună cu consilierul și motivează alegerile.

Program de prevenire a absenteismului și abandonului in mediul scolar
AN SCOLAR 2011-2012

ȘEDINȚA NR. 3 (Durata: 30 minute)

- Obiectiv: facilitarea autocunoașterii elevului
- Intervenția propriu – zisă:
 - Fișa de activitate:

1. Numește două persoane la părerea cărora ții foarte mult:
.....
2. Ce apreciază fiecare din aceste persoane la tine?
.....
3. Care sunt defectele pe care ți le-au găsit? Ești de acord cu ele?
.....
4. Tu cum ai vrea să te considere?
.....
5. Crezi că aceste persoane te cunosc mai bine decât te cunoști tu însăși? S-a întâmplat vreodată să-ți dai seama că ele te cunoșteau mai bine (într-o anumită privință) decât tine?
.....
6. Descrie o situație când te-ai comportat într-un anumit fel pentru a fi apreciat de ceilalți (sau de o anumită persoană), deși ție nu-ți stătea în fire să te porți astfel:
Ce s-a întâmplat? De ce calități ai dat dovadă?
Cum te-ai simțit atunci? Cum te simți acum când te gândești la acea întâmplare?
Ce ai gândit despre tine atunci?
Ai mai face din nou același lucru dacă s-ar ivi o nouă ocazie?
.....
.....
.....

**Program de prevenire a absenteismului și abandonului in mediul scolar
AN SCOLAR 2011-2012**

ȘEDINȚA NR. 4 (Durata: 40 minute)

- Obiective:
 - conștientizarea importanței frecventării școlii și finalizării studiilor, pentru obținerea unui loc de muncă dezirabil;
 - cunoașterea propriilor aptitudini și calități profesionale.
- Intervenția propriu-zisă:

Chestionar de delimitare a intereselor profesionale (E. A. Klimov)

Prezentul chestionar vizează cinci direcții de interese profesionale proiectate conform tipurilor: 1) om-natură; 2) om-tehnică; 3) om-om; 4) om-semn grafic; 5) om-imagie artistică. Conține 20 de perechi de afirmații care servesc la delimitarea direcției de activitate profesională pentru care subiectul testat manifestă cel mai mare interes.

Instrucțiuni: Citiți cu atenție fiecare dintre cele 20 de perechi de afirmații ce urmează. De fiecare dată alegeți doar una din alternative, punând semnul „x” în spațiul respectiv din fișa răspunsurilor.

Îmi place

1. a. Să îngrijesc animalele.
b. Să deservesc mașin, aparate.
2. a. Să le fiu de ajutor celor bolnavi.
b. Să compun scheme și programe pentru tehnica de calcul.
3. a. Să urmăresc calitatea ilustrațiilor, picturii de afiș, a discurilor,
b. Să controlez procesul de dezvoltare a plantelor.
4. a. Să lucrez diverse materiale (lemn, stofă, metal, masă plastică)
b. Să fac reclamă sau să vând mărfuri.
5. a. Să discut despre articole și cărți științific-populare.
b. Să discut despre literatură artistică (piese de teatru, concerte).
6. a. Să cresc animale de diferite rase.
b. Să-i ajut pe cei mai mici în realizarea diverselor activități (instructive, sportive).
7. a. Să reproduc desene, să acordez instrumente muzicale.
b. Să conduc diverse mijloace de transport (mașină, macara, tractor).
8. a. Să comunic și să explic oamenilor informația ce-i interesează (într-un birou de informații sau de excursii).
b. Să fac prezentarea grafică a expozițiilor, vitrinelor, a unor cărți sau spectacole.
9. a. Să repar obiecte, locuințe.
b. Să corectez greșeli în texte, scheme, desene.
10. a. Să tratez animale bolnave.

**Program de prevenire a absenteismului și abandonului in mediul scolar
AN SCOLAR 2011-2012**

- b. Să fac calcule.
11. a. Să selecționez noi specii de plante.
b. Să construiesc și să proiectez noi modele de mărfuri industriale.
12. a. Să examinez disensiunile dintre oameni, să explic, să conving, să stimulez și să pedepsesc.
b. Să descifrez scheme, proiecte, să le analizez și să le pun în ordine.
13. a. Să urmăresc și să studiez activitatea artistică.
b. Să observ și să cercetez viața microbilor.
14. a. Să deservesc și să reglez utilaj medical.
b. Să acord oamenilor ajutor medical.
15. a. Să descriu artistic evenimentele și fenomenele (reale sau imaginare).
b. Să fac descrieri-rapoarte despre evenimentele și fenomenele cercetate.
16. a. Să fac analize de laborator în spital.
b. Să examinez bolnavi și să-i tratez.
17. a. Să zugrăvesc obiecte și lucruri, interiorul locuințelor.
b. Să asamblez și să montez mașini și aparate.
18. a. Să organizez marșuri turistice și excursii la muzee, teatre.
b. Să joc în spectacole, să iau parte la concerte.
19. a. Să confecționez după un plan piese, articole, produse finite, să construiesc clădiri.
b. Să execut desene tehnice, să reproduc schițe de lucru, hărți.
20. a. Să protejez plantele de boli și vătămători.
b. Să lucrez la mașini cu taste (mașini de dactilografiat, computere etc.).

Timpul de aplicare a chestionarului nu este strict limitat.

FIȘA RĂSPUNSURILOR

1	2	3	4	5
1a	1b	2a	2b	3a
3b	4a	4b	5a	5b
6a	7b	6b	9b	7a
10a	9a	8a	10b	8b
11a	11b	12a	12b	13a
13b	14a	14b	15a	15b
16a	17b	16b	19b	17a
20a	19a	18a	20b	18b

Fiecare coloană reprezintă o anumită direcție de interes profesional:

1. om – natură: toate profesiile legate de cultura plantelor, silvicultură și vitărit.

**Program de prevenire a absenteismului și abandonului in mediul scolar
AN SCOLAR 2011-2012**

2. om – tehnică: toate profesiile tehnice

3. om- om: toate profesiile din sfera de deservire a populației și cele care solicită comunicare intensivă

4. om – semn grafic: toate profesiile ce țin de calcule, cifre, litere, precum și profesiile din sfera muzicii

5. om – imagine artistică: toate specialitățile ce țin de creația artistică.

Subiectului testat i se recomandă să practice activități profesionale care corespund tipului de profesii care a acumulat cele mai multe semne „x”.

Se discută despre aptitudinile profesionale, profesiile corespunzătoare acestor aptitudini și traseul educațional necesar practicării acelei profesii.

ȘEDINȚA NR. 5 (Durata: 30 minute)

- Obiectiv: formarea unei imagini de sine realiste și pozitive; descoperirea calităților care o fac unică și atrăgătoare.
- Intervenția propriu-zisă: *Inventar de stimă de sine*

Instructiuni: Pentru afirmatiile de mai jos incercuiti rata frecventei corespunzatoare nivelului vostru de etalare a acestor comportamente in viata. Utilizati urmatoarea scala de frecventa:

1. niciodata
2. rar
3. uneori
4. frecvent
5. aproape mereu

1 2 3 4 5 (1) Caut a aprobare si recunoastere din partea altora si ma tem de critica.

1 2 3 4 5 (2) Fac presupuneri cu privire la ce este un comportament normal si, de obicei, simt ca sunt diferit de alti oameni.

1 2 3 4 5 (3) Ma izolez si ma tem de oameni in functii de autoritate.

1 2 3 4 5 (4) Nu sunt capabil sa imi apreciez propriile realizari si fapte bune.

1 2 3 4 5 (5) Imi este greu sa duc un proiect de la inceput la sfarsit.

1 2 3 4 5 (6) Ma sperii sau ma simt stresat in compania unei persoane furioase.

1 2 3 4 5 (7) Pentru a evita un conflict, imi este mai usor sa mint decat sa spun adevarul.

1 2 3 4 5 (8) Am probleme din cauza propriei mele dependente, de exemplu: de televizor, de calculator, de fumat, consum de alcool, etc.

1 2 3 4 5 (9) Ma judec fara mila. Sunt cel mai crunt critic al meu si sunt mai dur cu mine decat cu altii.

1 2 3 4 5 (10) Ma simt mai viu in toiul unei crize si nu ma simt in largul meu cand viata mea are un curs lin; anticipez intruna tot felul de probleme.

1 2 3 4 5 (11) Mi-e greu sa ma distrez. Nu prea stiu cum sa particip la jocuri de dragul amuzamentului si cum sa ma relaxez.

1 2 3 4 5 (12) Ma simt atras de persoane care par a fi victime si dezvolt relatii apropiate cu ele. In acest mod confund dragostea cu mila, iubindu-i pe cei pentru care simt compasiune si pe care ii pot salva.

Program de prevenire a absenteismului și abandonului în mediul școlar
AN ȘCOLAR 2011-2012

- 1 2 3 4 5 (13) Am nevoie de perfecțiune în viața și aștept același lucru de la persoanele din viața mea.
- 1 2 3 4 5 (14) Sunt în căutare de noutate, senzație și de noi provocări în viața, fără să mă gândesc prea mult la consecințe.
- 1 2 3 4 5 (15) Mă iau foarte în serios și privesc la fel de serios toate relațiile mele.
- 1 2 3 4 5 (16) Imi este greu să dezvolt și să mențin relații intime.
- 1 2 3 4 5 (17) Mă simt vinovat când imi iau apărarea sau când am grijă de mine mai întâi, în loc să cedez în favoarea altora sau să acord importanța nevoilor celorlalți în primul rând.
- 1 2 3 4 5 (18) Caut să atrag compania celor care au diverse dependente (mancat excesiv, fumat, droguri, alcool, senzații tari etc.).
- 1 2 3 4 5 (19) Mă simt răspunzător pentru alții și imi este mai ușor să mă preocup de alții decât de mine.
- 1 2 3 4 5 (20) Sunt fidel persoanelor la care tin, chiar și atunci când există dovezi că acestea nu merită loialitatea mea.
- 1 2 3 4 5 (21) Mă agăț de relațiile pe care le am și sunt în stare să fac orice pentru a le păstra, pentru că mi-e teama să fiu singur și mă sperie perspectiva de a fi abandonat.
- 1 2 3 4 5 (22) Sunt impulsiv și acționez prea iute, înainte de a lua în considerare alternative și consecințe posibile.
- 1 2 3 4 5 (23) Imi este greu să simt sau să imi exprim sentimentele; nu am sentimente.
- 1 2 3 4 5 (24) Nu am încredere în sentimentele mele și nici în sentimentele pe care alții le exprimă față de mine.
- 1 2 3 4 5 (25) Mă izolez de alți oameni și sunt inițial timid și retras în contexte sociale noi.
- 1 2 3 4 5 (26) Simt că se profita de pe urma mea de către un individ sau altul și de către societate în general; deseori mă simt victimizat.
- 1 2 3 4 5 (27) Pot să fiu exagerat de responsabil mai tot timpul, dar pot fi și extrem de iresponsabil altori.
- 1 2 3 4 5 (28) Când stresul este mare, simt că nu pot controla împrejurările în care mă aflu sau propria-mi viață și atunci mă simt confuz și furios pe mine.
- 1 2 3 4 5 (29) Cheltuiesc o groază de timp și energie reparând consecințele negative și haosul provocat de gândirea mea greșită și de acțiunile savarsite sub imperiul impulsului, pentru care sunt răspunzător.
- 1 2 3 4 5 (30) Nu recunosc faptul că problemele mele curente își au originea în viața mea trecută. Nu recunosc că am închis în mine sentimente din trecut care imi împiedică viața mea curentă.

În funcție de rezultatele obținute, se urmărește **formarea unei imagini de sine pozitive**, urmărind pașii:

- Nu ești singura care treci prin momente grele. Ceilalți nu sunt chiar așa de perfecți sau lipsiți de griji cum îți vezi tu.
- O problemă nu este înlăturată dacă este ignorată sau dacă este lăsată să te copleșească
- Dincolo de defectele pe care le ai, există foarte multe și valoroase calități pe care trebuie să le cunoști și să le valorifici, astfel încât să compensezi ceea ce nu-ți place la tine
- A fi bun prieten înseamnă a câștiga prieteni adevărați. Un prieten te place pentru ceea ce ești
- A spune „nu pot” înseamnă a limita, a pune bariere propriilor aspirații, dorințe, posibilități.
- Nici o greșală sau vreu eșec nu pot fi considerate adevărate dezastre dacă se pot trage unele învățăminte folositoare în activitatea ulterioară.

**Program de prevenire a absenteismului și abandonului în mediul școlar
AN ȘCOLAR 2011-2012**

ȘEDINȚA NR. 6 (Durata: 35 minute)

- Obiectiv: formarea unor deprinderi eficiente de studiu, în vederea îmbunătățirii situației la învățătură
- Intervenția propriu-zisă:

Fișă de activitate: *Cum putem învăța eficient?*

1. obișnuiesc să studiez:

- a. dimineața
- b) după-amiaza până spre seara
- c) seara târziu/noaptea
- d) de obicei nu am ore anume.

2. Când mă apuc de teme mă simt:

- a. frustrat, enervat, dar reușesc să le termin;
- b. optimist că le voi termina;
- c. resemnat, este ceva ce trebuie făcut;
- d. de obicei nu le fac.

3. Mai întâi învăț:

- a) la materiile mai dificile
- b) la materiile ușoare:
- c) alternez materiile (ușoare/grele)

4. Studiez:

- a) în camera mea, la masă;
- b) în pat pentru că mă simt mai bine;
- c) unde apuc (în sufragerie, bucătărie etc.)

5. De cele mai multe ori sunt:

- a) foarte obosit, deoarece materiile sunt grele;
- b) plictisit;
- c) plin de energie și optimism
- d) dezinteresat, indiferent;

6. Pe biroul meu este ordine:

- a) întotdeauna
- b) deseori
- c) reareori
- d) niciodată

7. Dacă întâlnesc cuvinte pe care nu le înțeleg și nu am pe cine întreba, caut în dicționar:

- a) de cele mai multe ori
- b) rareori
- c) niciodată

8. Când învăț, fac pauză între materiile pe care le studiez:

- a) 5-10 minute
- b) jumătate de oră sau mai mult
- c) nu fac pauze

**Program de prevenire a absenteismului și abandonului în mediul școlar
AN ȘCOLAR 2011-2012**

9. Seara, înainte de culcare, repet chestiunile cele mai importante din lecțiile studiate pentru a doua zi:

- | | |
|----------------|--------------|
| a) întotdeauna | c) uneori |
| b) deseori | d) niciodată |

10. Am un program stabil de masă și somn:

- | | |
|-------|-------|
| a) da | b) nu |
|-------|-------|

11. Când mă simt obosit îmi fac o cafea:

- | | | |
|-------|-------|------------|
| a) da | b) nu | c) rareori |
|-------|-------|------------|

12. Ca să mă pot concentra mai bine când învăț, fumez:

- | | | |
|--------------|------------|------------|
| a) niciodată | b) rareori | c) deseori |
|--------------|------------|------------|

13. Noaptea dorm:

- | | | | |
|------------|------------|------------|------------------------------|
| a) 5-6 ore | b) 7-8 ore | c) 8-9 ore | d) cât să mă trezesc odihnit |
|------------|------------|------------|------------------------------|

14. Obținerea unor rezultate inferioare așteptărilor mele și efortul depus:

- a) mă descurajează mult, mă fac să sufăr;
- b) mă stimulează să merg mai departe;
- c) îmi sunt indiferente, nu le iau în seamă.

15. Mă plimb în aer liber:

- | | |
|---------------------|---------------------------------|
| a) zilnic 1/2-1 oră | c) doar la sfârșit de săptămână |
| b) la 2-3 zile | d) niciodată |

16. Când învăț o lecție:

- a) pun accent pe ideile principale;
- b) învăț totul, cuvânt cu cuvânt, pentru o mai mare siguranță;
- c) nu mi-am format încă un stil de învățare.

17. Înainte să mă apuc să învăț, îmi fac un plan de învățare pe care-l respect:

- | | | |
|--------------------------|------------|--------------|
| a) de cele mai multe ori | b) rareori | c) niciodată |
|--------------------------|------------|--------------|

18. Seara adorm:

- a) Repede, pentru că mă gândesc la ceva plăcut;
- b) greu, deoarece mă gândesc la problemele de a doua zi (școală, etc.)
- c) greu, pentru că mă preocupă alte probleme;
- d) greu, deoarece seara citesc romane cu subiecte palpitate, vizionez filme de groază etc.

19. Când învăț îmi place:

- a) să ascult muzică
- b) să fie liniște totală în jurul meu
- c) învăț oricum, numai să vreau.

Interpretarea rezultatelor: punctaj

1. a4, b4, c1, d1

11. a1, b4, c3

**Program de prevenire a absenteismului și abandonului în mediul școlar
AN SCOLAR 2011-2012**

2. a1, b4, c2

12. a4, b2, c1

3. a2, b1, c4

13. a1, b2, c4, d3

4. a4, b1, c1

14. a1, b4

5. a2, c4

15. a4, b3, c2, d1

6. a4, b3, c2, d1

16. a4, b1

7. a4, b1

17. a4, b2

8. a4, b1, c1

18. a4, b3, c1

9. a4, b3, c2, d1

19. a1, b4, c2

10. a4

76-55 puncte – ai obișnuințe bune în ceea ce privește modul în care îți desfășori activitatea de învățare

53-36 puncte – trebuie să-ți îmbunătățești stilul în privința organizării locului și stilului de muncă și a modului de viață

35-19 puncte – nu ai o obișnuință corectă în privința modului în care îți organizezi activitatea; dacă nu-ți schimbi stilul, riști să ai elecuri.

ȘEDINȚA NR. 7 (Durata: 30 minute)

- Obiectiv: realizarea unui plan de acțiune, având ca principal scop reînceperea frecventării cursurilor.
- Intervenția propriu-zisă

Realizarea, împreună cu consilierul, a unui plan concret de acțiune, pentru următoarele trei săptămâni, care va fi pus în practică cu implicarea directă a psihologului.

Deziderate:

- să nu mai lipsească nemotivat timp de trei săptămâni;
 - să realizeze conspectele și schemele lecțiilor la obiectele mai dificile pentru ea;
 - să-i povestească zilnic mamei cum a fost la școală.
- Modalitate de evaluare: Fișă de evaluare

Răspundeți sincer la următoarele întrebări:

- Care este principala problemă pentru care ați acceptat să veniți la consiliere?
- Cât de mult v-a ajutat procesul de consiliere s-o rezolvați?
- Ați mai veni și altă dată la consiliere pentru ajutor?
- Care este primul gând care vă vine în minte cu privire la viitorul dumneavoastră?

CONSILIERE DE GRUP

Absenteismul școlar

OBIECTIVUL CONSILIERII: prevenirea și combaterea absenteismului școlar din cadrul învățământului obligatoriu

GRUP ȚINTĂ: elevii claselor V-VIII , maxim 10-12 elevi;

SELECȚIA GRUPULUI ȚINTĂ: se vor selecta acei elevi care au peste 20 de absențe.

DESFĂȘURAREA PROGRAMULUI

ȘEDINȚA NR 1 (50')

Obiective

- Asigurarea cunoașterii și intercunoașterii membrilor grupului;
- Asigurarea coeziunii grupului

Desfășurarea ședinței

Trenul numelor

Toți participanții stau într-un cerc. Un copil este „locomotiva”, simulând sunete și mișcările respective merge în cerc până se oprește în fața unui copil și dacă îi cunoaște numele, îl pronunță tare. Apoi se întoarce cu spatele spre copil și îl prinde de mâini, ca un nou vagon. Pornind împreună, se deplasează în cerc șpană la un alt copil. Tot „trenul” strigă numele copilului ce se integrează și își continuă drumul. Jocul se termină odată cu epuizarea numărului de copii participanți.

Regulile noastre

Cu ajutorul exercițiului de brainstorming se vor stabili regulile grupului ce vor fi respectate în cadrul ședințelor de consiliere precum și modalitățile de sancțiune pentru cei care încalcă regulile

Ai înțeles desenul?

Fiecare participant va avea o foaie de hârtie și o cariocă. Ei trebuie să separe în două foile printr-o linie perpendiculară și să scrie în partea de sus a fiecărei jumătăți: „Acesta sunt eu!” și „Acesta este viitorul meu!”. Participanții vor tăia fotografii, cuvinte , desene, fraze din reviste și ziare despre ei și despre viitorul lor. Pentru partea cu denumirea „Acesta sunt eu!”, exemplele pot să includă trăsături fizice, părți ale corpului, haine, hobby, succese, trăsături de personalitate, etc. Toate acestea trebuie să fie lipite într-un singur loc, formând un colaj. Participanții trebuie să prezinte colajele lor grupului. La sfârșit toate colajele vor fi lipite pentru a forma un colaj al grupului și se va încerca să se găsească un titlu.

**Program de prevenire a absenteismului și abandonului în mediul școlar
AN ȘCOLAR 2011-2012**

ȘEDINȚA NR 2

Obiective

- asigurarea cunoașterii și intercunoașterii;
- încheierea și întărirea relațiilor din interiorul grupului

Desfășurarea ședinței

Mingea fierbinte

Participanții stau în cerc. Jocul trebuie să se realizeze cât mai repede posibil. Mingea e foarte „fierbinte” și „frige”. Persoana care prinde mingea trebuie să spună „Ma numesc....., imi place și îmi doresc.....”. toate acestea trebuie spuse cât mai repee posibil pentru a nu se frige. Imediat ce s-a făcut prezentarea, mingea e aruncată mai departe. Jocul continuă până când toate persoanele se vor prezenta.

Turnul de control

Se formează perechi și se nominalizează cine este „avion” și cine este „turnul de control”. Se face o pistă cu două rânduri de scune și obstacole pe traseul de aterizare. „Avionul” are ochii legați și „turnul de control” trebuie să-l dirijeze verbal evitând obstacolele pentru o aterizare favorabilă. După aceasta rolurile schimbă, modificându-se și situația pe pista de aterizare. La sfârșit se discută cum s-au simțit, în care din situații s-au simțit mai bine, etc

Dans și mișcare

Descriere: Copiii sunt așezați în perechi A-B, cu palmele lipite față în față. Pe muzică, cu ritm gradat, de la lent la rapid, A trebuie să impună mișcări lui B și invers. Se verbalizează cele simțite în timpul exercițiului – „Conduc sau mă las condus ?”

ȘEDINȚA NR 3

Obiective

Cunoașterea resurselor personale

Desfășurarea ședinței

Astăzi mă simt

Fiecare va primi un disc colorat pe care trebuie să deseneze expresia cea mai potrivită pentru fața lui care să exprime starea emoțională pe care o are în momentul respectiv.

Fața umană

Fiecare va completa fișa „Fața umană” pe care o va prezenta apoi grupului. Fiecare participant poate să răspundă la întrebările celorlalți participanți.

Cine sunt eu?

Fiecare participant va completa fișa „Cine sunt eu?”. Fișele vor fi apoi citite de consilier, membrii grupului ghicind a cui este fișa respectivă.

**Program de prevenire a absenteismului și abandonului în mediul școlar
AN ȘCOLAR 2011-2012**

CINE SUNT EU?

Oamenii de care îmi pasă cel mai mult unt.....
Mă simt mândru de mine pentru că.....
Oamenii pe care îi admir cel mai mult sunt.....
Îmi place mult să.....
Îmi doresc să.....
Unul dintre cele mai bune lucruri făcute de mine este.....
Mi-ar place să devin.....
Îmi propun să
Prefer să..... decât să.....
Știu că pot să.....

ȘEDINȚA NR 4

Obiective

Identificarea consecințelor unui comportament și identificarea unor modalități alternative

Desfășurarea ședinței

Ghici ce s-a schimbat la mine?

O persoană voluntar se așază în fața grupului. Acesta o privește cu atenție după care persoana respectivă iese din sală și schimbă la ea trei lucruri. După ce intră în sală participanții trebuie să identifice ce s-a schimbat la protagonist. Se repetă jocul de cateva ori.

Ce se v-a întâmpla cu mine?

Se stabilește sensul cuvântului consecință ca fiind rezultatul acțiunii unei persoane. Grupul este apoi împărțit în 3-4 grupulețe și fiecare echipă va primi o fișă în care sunt prezentate diferite situații. Vor avea ca sarcină să identifice consecințele pentru fiecare situație prezentată precum și să sugereze câteva alternative.

Discuții:

A fost greu să descoperiți consecințele situațiilor prezentate? Dar situațiile alternative?

Gravitatea consecințelor diferă de la caz la caz sau nu?

Consecințele identificate sunt pozitive sau negative?

Când vă aflați într-o situație anume, vă gândiți și la consecințe?

Cum pute-i aplica ceea ce am discutat astăzi despre consecințe la viața voastră?

**Program de prevenire a absenteismului și abandonului în mediul școlar
AN SCOLAR 2011-2012**

FIȘA

CE SE VA ÎNTÂMPLA CU MINE?

Citiți următoarele situații și decideți care ar putea fi consecințele:

1. Aveți de realizat un proiect foarte important pentru școală, însă, în loc să vă apucați de treabă, vă uitați toată ziua la televizor

Consecințe:

2. Unul dintre prietenii voștri organizează o petrecere la care părinții vă lasă să mergeți, cu condiția ca părinții prietenului să fie acasă. Spuneți că vor fi acasă însă mai târziu aflați că, de fapt, vor fi plecați.

Consecințe:

3. Prietenii voștri chiulesc de la ore pentru a se duce să fure niște mărunțișuri de la un magazin și vă cheamă și pe voi.

Consecințe:

4. Aveți o lucrare foarte grea și considerați că nu veți reuși să luați o notă mare dacă nu aruncați o privire pe furiș în caiet, atunci când profesorul nu se uită.

Consecințe:

ȘEDINȚA NR 5

Obiective

Formarea unor tehnici de rezolvare pozitivă a conflictelor

Desfășurarea ședinței

Dansul în perechi

Toți participanții se împart în perechi și se lipesc spate în spate. Pe un fond muzical perechile se mișcă prin sală uniți. Când se oprește muzica, fiecare caută un nou partener. Perechile nu trebuie să se repete.

Rezolvă!

Participanții sunt așezați în cerc și se stimulează discutarea unor probleme tipice cu care se confruntă ei în relațiile lor interpersonale. Se trec aceste probleme pe un flipchart. Participanții sunt apoi împărțiți în grupuri de câte trei și primesc câte un cartonaș. Fiecare grup va completa cartonașul cu o problemă la care, în urma discuțiilor, va trebui să ofere o soluție pozitivă la situația problematică. Această soluție poate fi interpretată și pe roluri.

**Program de prevenire a absenteismului și abandonului în mediul școlar
AN SCOLAR 2011-2012**

Discuții:

Ce fel de lucruri cauzează de obicei probleme în relații?

Care ar fi modalitățile de a rezolva unele probleme apărute?

Există probleme cu care vă confrunțați în mod frecvent?

Ce am putea face pentru a reduce numărul problemelor pe care le avem?

ȘEDINȚA NR 6

Obiective

Conștientizarea faptului că nu suntem neapărat ceea ce spun ceilalți că suntem (diferențiere etichetare și propria persoană)

Desfășurarea ședinței

Ghici ce este?

Într-o cutie de carton sunt introduse 6 obiecte diferite (penar, burete, hartie, etc). Consilierul sau un participant descrie fiecare obiect iar ceilalți participanți trebuie să încerce să ghicească ce se descrie.

Se inițiază o discuție legată de dificultatea numirii cu acuratețe a unor obiecte nevăzute de procesul formării unei opinii despre o altă persoană pe baza doar a ceea ce se spune sau se face:

De ce a fost dificil să denumiți obiectele din cutie?

Dacă cineva a numit greșit un obiect înseamnă că persoana respectivă era proastă? Înseamnă că descrierea nu era bună? A schimbat descrierea incorectă a obiectului ceea ce este obiectul în realitate?

Dacă cineva greșește în a aprecia cine ești tu ca persoană, se schimbă cu ceva ceea ce ești tu de fapt?

Suntem noi ceea ce cred ceilalți că am fi?

Putem schimba presupunerile greșite?

s-a înșelat cineva în ceea ce privește opinia sa despre tine?

Cum te simți când cineva face presupuneri greșite despre tine? Ce poți face în această situație?

Pentru a-i ajuta, participanții vor alcătui propoziții care să spună celorlalți câte ceva despre ei: „EU SUNT.....”

**Program de prevenire a absenteismului și abandonului in mediul scolar
AN SCOLAR 2011-2012**

ȘEDINȚA NR 7

Obiective

Conștientizarea sentimentelor din diferite situații

Schimbarea limbajului de tipul „Nu pot schimba ceea ce simt” într-unul de tipul „Pot schimba ceea ce simt”

Desfășurarea ședinței

Pot, nu pot!

Participanții sunt împărțiți în perechi și fiecare primește o fișă de lucru. Partenerii trebuie să se identifice ca fiind A sau B. A îi va citi lui B o situație la care acesta va răspunde „Nu pot!”; după care B îi va citi lui A o situație la care A va răspunde „Nu pot !”. Se continuă astfel până când se epuizează toate situațiile de pe fișă.

Discuții:

Ce efect a avut asupra voastră faptul că partenerul a răspuns în continuu „Nu pot!”?

Ce alte variante de răspuns ați fi putut oferi?

Atunci când cineva spune „nu pot”, credeți acea persoană?

Spuneți des „nu pot”, când, de fapt, puteți?etc

FIȘA

POT, NU POT

1. Nu mai plânge!
2. Nu mai fi așa enervant!
3. Nu mai absentă!
4. Nu te mai învinovății atât!
5. Nu mai fi trist!
6. Încetează să-i mai acuzi pe alții pentru problemele tale!
7. Încetează să mai râzi fără motiv!

**Program de prevenire a absenteismului și abandonului în mediul școlar
AN ȘCOLAR 2011-2012**

ȘEDINȚA NR 8

Obiective

Fixarea achizițiilor comportamentale anterior achiziționate

Desfășurarea ședinței

Furtuna

Participanții formează un cerc. Consilierul se plasează în centrul cercului devenind dirijorul orchestrei. Fiecare copil va imita ceea ce îi indică dirijorul când se va afla în fața lui, fără a se uita sau a se lua după ceea ce fac alții. Astfel, dirijorul privind la o persoană, freacă palmele. Aceasta repetă mișcarea. Apoi se apropie de fiecare în cerc și repetă mișcarea. Revine la primul, indicându-i să-și lovească degetul mijlociu de cel mare. Mișcarea este repetată de întreg cercul pe măsura avansării. Apoi, dirijorul indică persoanelor să facă bătăi cu palmele pe picioare și, în același timp, să bată din picioare.

Palma sincerității

Fiecare participant își va desena și decupa o palma. Pe fiecare deget în parte, participanții vor scrie: o calitate, un defect, o dorință, o informație falsă despre sine, ce a reușit să schimbe la propria persoană. Se prezintă palmele grupului și se pot pune întrebări.

Colajul grupului

Toți participanții vor realiza un colaj care să ilustreze grupul și munca desfășurată pe parcursul ședințelor.

INDICATORI DE EVALUARE

Se va realiza prin:

- monitorizarea comportamentului elevilor la grup și la clasă (gradul de participare, implicare, colaborare);
- numărul absențelor;
- aprecieri din partea cadrelor didactice și a părinților privind comportamentul copiilor.

**Program de prevenire a absenteismului și abandonului în mediul școlar
AN SCOLAR 2011-2012**

CONSILIERE DE GRUP

Abandonul școlar

OBIECTIVUL CONSILIERII: prevenirea și combaterea abandonului școlar din cadrul învățământului obligatoriu

GRUP ȚINTĂ: elevii claselor V-VIII , maxim 10-12 elevi;

SELEȚIA GRUPULUI ȚINTĂ: se vor selecta acei elevi care au un număr mare de absențe (30-40) aflați în situația de a fi exmatriculați precum și cei care absentează foarte mult la un singur obiect; elevi care au repetat clasa sau care au mai multe corigențe; elevii care sunt marginalizați și excluși de colectivul de elevi;

DESFĂȘURAREA PROGRAMULUI

ȘEDINȚA NR 1 (50')

Obiective

- Asigurarea cunoașterii și intercunoașterii membrilor grupului;
- Asigurarea coeziunii grupului

Desfășurarea ședinței

Salutul

Elevii se vor plimba prin sala de consiliere și în momentul în care se întâlnesc trebuie să se salute în variate moduri (verbal, non-verbal)

Exercițiul numelui

Fiecare membru al grupului va scrie pe o hartie colorată prenumele său și o calitate a sa care începe cu inițiala numelui său. Apoi fiecare se prezintă grupului cu numele și calitatea respectivă.

Regulile noastre

Cu ajutorul exercițiului de brainstorming se vor stabili regulile grupului ce vor fi respectate în cadrul ședințelor de consiliere precum și modalitățile de sancțiune pentru cei care încalcă regulile

Desenul grupului

Membrii grupului vor avea ca sarcină să deseneze împreună un desen cu temă la alegere. Se va observa modul în care se stabilește tema desenului și cum sunt distribuite sarcinile. La final li se solicită și un titlu pentru tabloul realizat.

**Program de prevenire a absenteismului și abandonului în mediul școlar
AN ȘCOLAR 2011-2012**

ȘEDINȚA NR 2

Obiective

- asigurarea cunoașterii și intercunoașterii;
- încheierea și întărirea relațiilor grupului

Desfășurarea ședinței

Poți să faci ca mine?

Pe rând, fiecare membru al grupului va propune o mișcare pe care ceilalți membri ai grupului trebuie să o realizeze. Astfel se crează o atmosferă plăcută și participanții vor vedea că ceea ce propun ei este ascultat și realizat de către ceilalți.

Ce-mi place la tine!

Copiii sunt așezați în cerc și fiecare va arunca o minge la un membru al grupului și va trebui să-i spună numele și ce-i place la el. Se realizează jocul până când se observă că au fost reținute toate numele participanților.

Drumul încrederii

Se împarte grupul în perechi.

Varianta 1

Cei din pereche se vor ține de mână. Unul dintre ei va ține ochii închiși în timp ce celălalt va trebui să-l conducă prin cameră având grijă să nu-l accidenteze. După un timp se schimbă rolurile.

Varianta 2

Fiecare pereche își va stabili un sunet prin care să se distingă de celelalte grupuri. Unul dintre ei va ține ochii închiși și va trebui să se orienteze prin cameră în funcție de sunetul emis de partenerul său. În momentul în care nu mai aude sunetul trebuie să se oprească. După un timp se schimbă rolurile.

După fiecare ședință se poartă o discuție cu toți participanții grupului:

- *Cum te simțezi când l-ai condus pe cel cu care ai făcut pereche?*
- *Cum ți se părea că se simte în acele momente partenerul tău?*
- *Cum te-ai simțit când ai fost cu ochii închiși?*
- *Cum crezi că s-a simțit partenerul pău?*
- *În care dintre situații te-ai simțit mai bine?*

În care dintre situații (condus de mână sau cu ajutorul sunetului) te-ai simțit mai bine, mai în siguranță? etc

**Program de prevenire a absenteismului și abandonului în mediul școlar
AN ȘCOLAR 2011-2012**

ȘEDINȚA NR 3

Obiective

- Favorizarea cunoașterii și autocunoașterii elevilor;
- Conștientizarea propriului mod de a reacționa în fața obstacolelor.

Desfășurarea ședinței

Reclama mea publicitară

Membrii grupului vor avea la dispoziție culori, carioci, acuarele, fire, hartii, etc. Folosind orice tip de material doresc, prin desen, modelaj, colaj, ect, trebuie să realizeze un material care să reprezinte reclama pentru propria lor persoană. Prin ceea ce vor obține să reprezinte reclama persoanei lor. Se va face o expoziție cu lucrările obținute.

„Zidul”

Varianta 1

Un copil se oferă voluntar pentru a fi cel care stă în centrul cercului. Ceilalți membri ai grupului alcătuiesc un cerc, ținându-se strâns de mâini. Cel din centrul cercului va trebui să încerce să iasă din cerc.

Varianta 2

Copilul care se oferă voluntar va sta în afara cercului și va încerca să pătrundă în interiorul cercului.

Toți membrii grupului vor fi cel care nu va face parte din cerc. Consilierul îl va ajuta pe copilul care se confruntă cu obstacolul să-și conștientizeze propriile sentimente, trăiri, gânduri. Se poate observa astfel care este modul de reacție al copilului în confruntarea cu diferite obstacole. Copii au prilejul să observe dacă acțiunile sale sunt eficiente sau nu. Deasemenea poate adopta noi atitudini și conduite într-un context în care teama de risc nu poate fi invocată. Membrii grupului oferă sprijin și suport pentru a reuși în demersul său.

**Program de prevenire a absenteismului și abandonului în mediul școlar
AN ȘCOLAR 2011-2012**

ȘEDINȚA NR 4

Obiective

Realizarea diferenței dintre strategiile de rezolvare de probleme sau luare de decizii de abordare sau de evitare

Desfășurarea ședinței

„Abordează sau evită”

Doi copii vor interpreta, pe roluri, următoarele reacții la o situație problematică tipică:

Un elev primește o notă mică la o lucrare, își ascunde lucrarea în camera lui și apoi pleacă la joacă cu prietenii, fără să le spună părinților de nota luată.

Un elev primește o notă mică la o lucrare și o arată părinților spunând: „Cred că vom discuta despre asta, nu?”

După fiecare interpretare de roluri, se vor purta discuții pe baza modului diferit de reacție al celor doi copii.

De ce au reacționat elevii în mod diferit?

A fost o modalitate mai bună decât cealaltă? Care? De ce?

Ai evitat vreodată o problemă? Cum te-ai simțit din cauza acestui fapt?

Ai abordat vreodată o problemă? Cum te-ai simțit?

Eviți o problemă în momentul de față? Cum o poți aborda ca să o rezolvi?

Se explică conceptele de evitare și abordare care pot fi două reacții diferite posibile la o aceeași situație. Abordarea unei probleme înseamnă să te confrunți cu ea, să discuți despre ea, admitând că este o problemă. Evitarea unei probleme înseamnă să încerci să negi existența ei, să minți, să dai vina pe altcineva.

Evitarea este o tehnică eficientă de rezolvare a problemelor? De ce?

Care sunt câteva comportamente de evitare utilizate adesea de copii? Prin ce sunt aceste comportamente dăunătoare?

Ce comportamente de abordare se pot utiliza în locul lor?

**Program de prevenire a absenteismului și abandonului în mediul școlar
AN ȘCOLAR 2011-2012**

ȘEDINȚA NR 5

Obiective

Conștientizarea relației dintre acceptarea de sine și comportament;

Evidențierea procesului de etichetare și a modului de reacție în funcție de etichetele puse.

Desfășurarea ședinței

Nu sunt cum crezi!

Pe cartonașe se scriu următoarele fraze: *copil rău, chiulangiu, mereu are probleme, isteț, nu greșete niciodată, foarte prietenos, etc.* Grupul este împărțit în două echipe. Li se spun că este un joc despre modul în care îi etichetăm, poreclim pe oameni în funcție de modul în care ne comportăm și în care ne simțim. Se lipește cu bandă adezivă câte un cartonaș pe spatele fiecărui membru al primei echipe. Fiecare membru în prima echipă va avea o pereche în a doua echipă. Cei din echipa nr. 2 vor încerca să le comunice partenerilor ce scrie pe cartonașe prin cuvinte sau gesturi (fără să folosească cuvinte). Membrii echipei 1 trebuie să ghicească ce scrie pe cartonașele de pe spatele lor. Rolurile se inversează.

Se poartă discuții:

Ai reușit să ghicești ce scria pe cartonașul tău? Cum ai reușit? După ce ți-ai dat seama?

Cum ai reacționat la modul în care se comporta partenerul tău cu tine? Cum te simțeau?

Acum ai atribuită vreo etichetă în realitate?

Cum crezi că s-a ajuns să ți se pună această etichetă?

Cum te face să te simți faptul că ți s-a pus o etichetă?

Crezi că ceilalți au tendința să te trateze conform etichetei care ți s-a pus?

Dacă ai putea să schimbi această etichetă, cum ți-ar plăcea să se schimbe?

ȘEDINȚA NR 6

Obiective

Evidențierea resurselor interioare ale participanților

Sublinierea faptului că ei pot rezolva problemele în mod eficient

Desfășurarea ședinței

Puterea mea

Se împarte grupul în patru grupe. Fiecare grup va primi o fișă de lucru la care va trebui să citească fiecare situație și să găsească cât mai multe soluții acceptabile pentru fiecare problemă. Se va evidenția faptul că fiecare problemă are cel puțin o soluție acceptabilă și că fiecare dintre noi deține resurse pentru a rezolva aceste probleme.

După ce au terminat de completat fișa se va discuta despre soluțiile găsite, modul în care au ajuns la ele, cât de aplicabile sunt, etc.

**Program de prevenire a absenteismului și abandonului in mediul scolar
AN SCOLAR 2011-2012**

FIȘĂ

PUTEREA MEA

1. Un coleg te clasă te îndeamnă să fugiți de la ore.

SOLUȚII _____

2. Cineva râde de felul în care te-ai îmbrăcat.

SOLUȚII _____

3. Afli că prietenul tău te-a mințit.

SOLUȚII _____

4. Până mâine trebuie să termini o lucrare și ești îngrijorat pentru că nu știi cum să o faci.

SOLUȚII _____

ȘEDINȚA NR 7

Obiective

Conștientizarea consecințelor pe termen lung și pe termen scurt ale comportamentelor

Desfășurarea ședinței

După ce se explică și se discută termenul de consecință, subliniindu-se faptul că situațiile au consecințe și pe termen scurt și pe termen lung (se pot da exemple) se citește povestea de mai jos:

Ce se poate întâmpla?

Marian se duce la prietenul lui Lucian, în pauză, și îl invită la un meci de fotbal. Pentru asta Lucian trebuia să plece de la ultima oră de curs dar pentru că îi plăcea fotbalul și abia aștepta să joace, pleacă. Când cei doi s-au întâlnit pe terenul de fotbal, Marian îi spune că de fapt meciul are loc în altă parte unde se vor mai întâlni cu niște prieteni de-ai lui. Lucian nu ar fi vrut să meargă în alt loc pentru că ar fi întârziat prea mult acasă și nu ar fi vrut să o supere pe mama lui dar până la urmă acceptă. Când au ajuns acolo erau foarte mulți băieți mai mari care consumau alcool. Marian s-a integrat foarte rapid în grup și li s-a alăturat prietenilor lui. Lucian ar fi vrut să plece acasă dar ca să nu râde ceilalți de el a început și el să bea.

Program de prevenire a absenteismului și abandonului în mediul școlar
AN ȘCOLAR 2011-2012

La un moment dat trece pe acolo tatăl lui Marian care îi vede și îi ia pe cei doi prieteni de acolo. L-a întrebat pe Marian ce căuta acolo și i-a mai spus că nu va mai avea încredere în el. Deasemenea a spus că va trebui să vorbească și cu mama lui Lucian despre ce se întâmplase.

Copiii vor avea ca sarcină să facă o listă cu consecințele pe termen lung și una cu cele pe termen scurt. Se vor discuta consecințele identificate, cum se leagă cele două tipuri de consecințe între ele, când ar fi bine să ne gândim la consecințele unui comportament. Li se va cere să identifice câteva fapte din viața lor și e consecințe pe termen scurt și pe termen lung pot avea aceste fapte; ce se poate face pentru a te gândi la consecințe înainte de a face o acțiune.

ȘEDINȚA NR 8

Obiective

fixarea și amplificarea calității achizițiilor comportamentale anterior dobândite;

Desfășurarea ședinței

Cutia magică

Copiii au posibilitatea de a lua dintr-o cutie magică orice calitate pe care și-o doresc și de care cred că au nevoie. Tot cutia magică este dispusă să primească trăsături pe care copiii consideră că le au și de care vor să scape. În final, fiecare participant spune ce simte și cum gândește o persoană care a primit tot ceea ce și-a dorit și a aruncat tot ceea ce era rău sau de prisos.

Afișul grupului

Având la dispoziție diferite materiale vor trebuie să realizeze un afiș al grupului care să ilustreze atât calitățile și munca fiecărui participant în parte cât și calitățile și munca grupului ca întreg.

INDICATORI DE EVALUARE

Se va realiza prin:

- monitorizarea comportamentului elevilor la grup și la clasă (gradul de participare, implicare, colaborare)
- aprecieri din partea cadrelor didactice și a părinților privind comportamentul copiilor

ACTIVITATI CU ELEVII - dirigentie

ACTIVITATEA NR.1

STIU SA REZIST PRESIUNII GRUPULUI?

OBIECTIVE:

Dupa realizarea acestei lectii elevii vor fi capabili sa:

- Isi expuna intr-un mod deschis si ferm propriul punct de vedere fără a se teme de reactia grupului

CONCEPTE CHEIE:

- Presiunie grupului
- Comunicare verbala

INFORMATII PRELIMINARE

Presiunea grupului are in vedere persoanele de aceeasi varsta care exercita influente asupra convingerilor, atitudinilor si comportamentelor altor persoane.

Copilăria si adolescenta sunt susceptibile la presiunea grupului.

Exista presiune: pozitiva si negativa

Presiune pozitiva

- Participarea la activitati scolare si extrascolare
- Realizarea scopurilor personale (sa mearga la aceeasi facultate)
- Adoptarea unui stil de viata sanatos(sa nu consume droguri, alcool, sa aiba o alimentatie rationala)

Presiune negativa

- Consumul de bauturi alcoolice sau alte droguri
- Sa absenteze de la scoala
- Sa nu-si asculte parintii
- Distrugerea proprietatilor altora(acte de vandalism)

MATERIALE NECESARE:

- foii de flipchart,
- markere,
- post-it-uri,

ACTIVITATE

- × Conversație introductivă pentru acomodare
- × La această vârstă, a voastră, aveți curajul să vă exprimați dorințele, punctul de vedere?
- × Dacă părinții vă cer să faceți ceva, acceptați sau nu? Aveți curajul să ziceți „nu” dacă nu sunteți de acord? Argumentați.
- × Elevii vor fi îndreptați spre o conversație care să elucideze aceste probleme.
- × Ce înțelegeți prin lupta între generații? (cauze, soluții)
- × Spuneți „nu” părinților? De ce? În ce situații?
- × Elevii vor da exemple, situații concrete care vor fi supuse dezbaterii colective.
- × Cunoașteți situații în care tinerii spun părinților „nu” doar pentru a-și marca personalitatea?
- × Dacă spunem „nu” familiei /părinților, spunem „da” prietenilor întotdeauna?
- × Vi s-a întâmplat să spuneți „nu” prietenilor? Dar să gândiți „nu” și să spuneți „Da”? În ce situații? dezbateri pe aceste probleme.

Program de prevenire a absenteismului și abandonului în mediul școlar
AN SCOLAR 2011-2012

- × Unde te simți mai bine? În familie sau cu grupul de prieteni?
- × Elevii vor exprima opiniile lor și vor argumenta.
- × Prezentarea opiniei psihanalistului francez Gerard Severin

Când ajungi să nu-ți mai consideri familia ca unic punct de referință, „gașca” ia o importanță enormă.

Elevii participă la comentarii.

- × A spune „nu” grupului de prieteni, a nu te conforma regulilor acestuia, înseamnă să-ți asumi niște „riscuri” enorme- cele de a fi exclus: te găsești în situația de a fi singur, fără familie, fără grupul de prieteni.

Elevii participă la comentarii.

Concluzii:

La finalul orei vor fi citite destăinuirile unei tinere de 17 ani, publicate în ianuarie 1999 de Revista Phosphore din Franța:

„Mult timp am făcut pe amabila, am spus „da” tuturor: celor ce-mi cereau bani pentru țigări sau pentru orice altceva; băieților care nu îndrăzneam să spun „nu”, chiar dacă nu-mi plăceau cu adevărat(asta de teama că nimeni nu va mai vrea să iasă cu mine)...Și apoi, într-o zi, mi-am dat seama că în jurul meu erau doar niște „paraziți” care mă luau drept fraieră. Atunci m-am simțit o nulitate, un nimeni. Și ...am explodat...De atunci spun „nu” atunci când gândesc acest lucru și mă simt foarte bine, excelent, ca și când aș fi scăpat de o povară ce mă copleșea.”

Elevii sunt invitați să exprime păreri, reflexii, concluzii și sunt întrebați dacă au trăit această experiență vreodată.

- × **Notati pe post-it trei modalitati prin care rezistati presiunii grupului.**

**Program de prevenire a absenteismului și abandonului în mediul școlar
AN ȘCOLAR 2011-2012**

**ACTIVITATEA NR.2
EU POT SA ZIC “NU”**

OBIECTIVE:

Dupa realizarea acestei lectii elevii vor fi capabili sa:

- Sa dobandeasca diferite metode de prevenire a reactiilor defensive în comunicare;
- Sa adopte diferite strategii de a rezista la presiunii grupului

CONCEPTE CHEIE

INFORMATII PRELIMINARE

MATERIALE NECESARE:

- foi de flipchart,
- markere
- fise de lucru

ACTIVITATE

1. elevii se impart pe grupe și primesc sarcina de a lista individual , cât mai multe situații în care le-a fost dificil să refuze o solicitare din partea altor persoane. De asemenea ei vor nota și emoțiile pe care le-au simțit în acele momente.
2. situațiile identificate vor fi notate de fiecare echipa pe o foaie de flipchart.
3. Fiecare echipa va primi o situație având sarcina de a găsi o strategie prin care să refuze în mod ferm cererea altor persoane atunci când nu doresc să se implice într-o anumită activitate, situație.
4. Li se înmânează elevilor fișa de lucru și li se cere să completeze propria lor strategie cu recomandările de pe fișă, respectiv cum anume și-ar putea optimiza modalitatea de a refuza unele cereri. În final, câte un reprezentant din fiecare grup va prezenta întregii clase exemplul la care au lucrat. Discuția se poate aprofunda prin discutarea a ceea ce simt atunci când fac unele lucruri doar pentru a fi pe placul celorlalți, respectiv ce gândesc despre ei înșiși și ce emoții simt atunci când pot refuza anumite cereri cu care nu sunt de acord.

Discutii:

- Cum te-ai simțit?
- Ce ai învățat?
- Ce ai aflat nou despre tine?

**Program de prevenire a absentismului și abandonului în mediul școlar
AN ȘCOLAR 2011-2012**

ACTIVITATEA NR.3

STRESUL ȘCOLAR O CAUZA A ABSENTEISMULUI ?

OBIECTIVE:

Dupa realizarea acestei lectii elevii vor fi capabili sa:

- Identifice sursele de stres școlar

CONCEPTE CHEIE

- stres școlar
- absentism

INFORMATII PRELIMINARE

stresul reprezinta o stare de încordare nervoasa sau o reactie care este declansata de un anumit eveniment. în limbajul uzual

- de o stare de activare, de tonifiere a organismului, indispensabila functionarii sale adecvate, care are drept consecinta cresterea performantei (*eustres*)

- o stare de supraîncarcare, tensionare, dezadaptare a organismului, care are o intensitate crescuta si care duce la scaderea performantei individulu

MATERIALE NECESARE:

coli A4, creioane

ACTIVITATE

Se împarte clasa pe grupe de câte 4-5 elevi. Fiecare grupă realizează timp de 10 min. o listă cu surse de stres școlar pe care o prezintă apoi întregii clase. Urmează discuții cu întreaga clasă: pot fi înlăturate, diminuate, tolerate necesitând adaptare, etc.

EVALUARE

CE AM INVATAT ?

CE STIAM?

CE MI S-A CONFIRMAT?

CE NU STIAM.

ACTIVITATEA NR.4

Program de prevenire a absenteismului și abandonului în mediul școlar

AN SCOLAR 2011-2012

EU STIU SA FAC FATA STRESULUI

OBIECTIVE :

Dupa realizarea acestei lectii elevii vor fi capabili sa:

- Conștientizeze reacțiile lor în situații de stres

CONCEPTE CHEIE

- stres școlar
- reacții la stres

INFORMATII PRELIMINARE

MATERIALE NECESARE:

coli A4, creioane

ACTIVITATE:

Se împarte clasa în grupuri de câte 4-5 elevi. Fiecare grupă notează timp de 15 min. reacțiile avute într-o situație considerată stresantă (test, teză, examen etc.), după care le vor prezenta întregii clase. Se vor nota reacțiile fizice/ fiziologice (ex: dureri de inimă, transpirații excesive, dureri de cap), cognitive (ce au gândit), emoționale (ce au simțit), comportamentale (cum s-au comportat). În final se vor identifica câteva modalități de reevaluare a evenimentului considerat stresant prin prisma gândirii pozitive.

Fisa de lucru

Factorii care mă stresează			
acasă	la școală	când sunt cu colegii	când sunt cu prietenii

EVALUARE

CE AM ÎNVĂȚAT ?

CE ȘTIAM?

CE MI S-A CONFIRMAT?

CE NU ȘTIAM.

ACTIVITATEA NR.5

ABSENTEISMUL - FACTOR AL ÎNSUCESULUI ȘI EȘECULUI ȘCOLAR

**Program de prevenire a absenteismului și abandonului in mediul scolar
AN SCOLAR 2011-2012**

OBIECTIVE :

Dupa realizarea acestei lectii elevii vor fi capabili sa:

CONCEPTE CHEIE

- **Insucces scolar**
- **Esec scolar**
- **Abandon scolar**

INFORMATII PRELIMINARE

Insuccesul școlar (rămânerea în urmă la învățătură, eșec școlar) constă în neîndeplinirea de către elevi a cerințelor obligatorii din programe, fiind efectul discrepantei dintre exigențe, posibilități și rezultate.

FORME DE MANIFESTARE

- faza premergătoare (încetinirea ritmului, apariția lacunelor)
- faza rămânerii în urmă la învățătură propriu-zisă (semnalează acumularea golurilor mari în cunoștințe, evitarea oricărui efort de îndeplinire individuală a sarcinilor, aversiune față de învățătură).
- repetenția sau abandonul.

MATERIALE NECESARE:

coli A4, creioane

ACTIVITATE:

Individual fiecare elev va primi cate o fisa de lucru:

1.Fișă de lucru

Completează următoarele propoziții după cum îți sugerează începutul:

Chiulul.....

Când chiulesc mă simt.....

Numai dacă chiulesc.....

Aș putea să nu mai chiulesc dacă.....

Se va realiza o dezbatere pe marginea mesajelor completate de elevi pe fise.

2.Imaginează-ți că ai o balanță cu care poți cântări avantajele și dezavantajele absentării nemotivate de la școală; pune în această balanță toate avantajele, respectiv, dezavantajele personale pe care le poți identifica și vezi unde atârna balanța mai greu:

Fisa de lucru

Avantaje absentarii nemotivate de la scoala	Dezavantaje absentarii nemotivate de la scoala
.....
.....
.....
.....
.....

ACTIVITATEA NR.6

Program de prevenire a absenteismului și abandonului în mediul școlar
AN ȘCOLAR 2011-2012
EU ȘI NOTA PROASTĂ

OBIECTIV: După realizarea acestei lecții elevii vor fi capabili să:

- Dezvoltarea capacității de autoanaliză a rezultatelor; dezvoltarea capacității de apreciere și utilizare a potențialului propriu.

CUVINTE CHEIE:

MATERIALE NECESARE:

- coli A4,
- creioane,
- markere,
- post-it-uri.

ACTIVITATEA

Elevii se împart în patru echipe. Prima descoperă cauzele care determină obținerea rezultatelor nesatisfăcătoare, a doua descoperă soluții pentru evitarea notelor proaste, a treia improvizează o scenetă care să reflecte relațiile profesor-elev, a patra desenează elevul care a primit o notă proastă și exprimă prin imagini gândurile acestuia.

Se solicită refacerea grupului și prezentarea rezultatelor la care au ajuns echipele.

Profesorul cere elevilor să citească mini-eseurile în care li s-a cerut să arate ce impact are nota proastă asupra lor. Profesorul pune problema existenței unui program zilnic al elevului care să-i asigure o pregătire optimă și o viață echilibrată.

Program de prevenire a absenteismului și abandonului in mediul scolar
AN SCOLAR 2011-2012
ACTIVITATEA NR.7

VIITORUL MEU

OBIECTIVE: Dupa realizarea acestei lectii elevii vor fi capabili sa:

- Creșterea motivației școlare prin stabilirea scopurilor de lungă durată

CUVINTE CHEIE:

- Reusita scolara
- Succes profesional

MATERIALE NECESARE:

- coli A4,
- creioane

ACTIVITATE

Se va realiza o scurtă informare despre scopuri eficiente în învățare și tipuri de scopuri .

Fiecare elev va nota, timp de 10 min., câteva scopuri imediate (legate de școală) și 1-2 scopuri pe termen lung pe care le vor prezenta apoi întregii clase.

EVALUARE

**Program de prevenire a absentismului și abandonului în mediul școlar
AN ȘCOLAR 2011-2012**

PROIECTE EDUCAȚIONALE

PLAN ACTIVITATE

ABSENTEISMUL – CONSECINȚE PE TERMEN SCURT ȘI LUNG

GRUP ȚINTĂ: elevilor din clasele IX-XII (se poate face în cadrul orei de dirigenție sau ca activitate de grup cu reprezentanți ai claselor)

OBIECTIVE:

- conștientizarea consecințelor absentismului pe termen scurt și pe termen lung;
- dezvoltarea abilităților de a analiza diferite studii de caz și de a oferi alternative de acțiune pe baza anticipării consecințelor acțiunii respective

DESFĂȘURAREA ACTIVITĂȚII:

1. **Exercițiu de prezentare** : fiecare participant scrie pe o bucată de hârtie numele și o calitate. Apoi se prezintă grupului spunând numele și calitatea aleasă.
2. **Lucru pe grupe:** fiecare grupă stabilește consecințe ale absentismului pe termen scurt și pe termen lung. Apoi prezintă rezultatele tuturor.

Pe termen scurt:

Goluri/ lacune în cunoștințe
Efort ridicat în învățarea pentru lucrare sau teză
Stres ridicat
Note scăzute
Randament scăzut
Note scăzute la purtare
Suspendare
Exmatriculare
Repetenție
Corigențe

Pe termen lung:

Efort ridicat în învățarea pentru examene
Eșec la examene
Dificultăți individuale în învățare
Analfabetism
Abandon școlar
Părăsirea școlii fără calificare
Lipsa unui loc de muncă
Loc de muncă prost plătit
Lipsa resurselor financiare

3. **Studii de caz** - lucru pe grupe. Fiecare grupă va analiza un caz identificând consecințele și propunând soluții pentru a nu se fi ajuns în situația respectivă.
4. **Concluzii:** se va evidenția faptul că înainte de a face o acțiune este bine să ne gândim la consecințele acelei acțiuni atât pe termen scurt cât și pe termen lung. Cu atât mai mult în cazul absențelor care pot influența viitorul fiecăruia.

**Program de prevenire a absenteismului și abandonului în mediul școlar
AN ȘCOLAR 2011-2012**

STUDIUL DE CAZ

P.L. are 20 de ani și caută un loc de muncă. A trimis CV-uri pentru diferite posturi dar nu este chemat la nici un interviu. În cele din urmă este chemat la un interviu pentru un post foarte bun și bine plătit. Se prezintă la interviu foarte sigur pe el. Dar.... inițial este o probă eliminatorie de limba engleză. Intră în sală, primește testul și citind cerințele își dă seama că nu va reuși să facă punctajul adecvat. În acel moment își aduce aminte de numeroasele ore de engleză la care a absentat preferând să petreacă timpul acela făcând diverse alte activități. Din păcate acum ERA PEA TÂRZIU!!!

STUDIUL DE CAZ

I.G. este elev în clasa a 12-a. În vacanța de vară și-a făcut noi „prieteni”, de vârstă apropiată de a lui, dar care au abandonat școala și acum își ocupă timpul cu diverse acțiuni, mai mult sau mai puțin legale. Astfel, încă de la începutul anului școlar, I.G. a făcut foarte multe absențe. El nu le-a spus părinților de multele lui absențe până când a fost anunțat că va fi exmatriculat. În momentul acela a realizat că nu va mai putea să dea bacalaureatul, la facultate nici nu mai avea curajul să se gândească și că așa **și-a irosit un an din viață** pentru....

STUDIUL DE CAZ

F.L. este elev în clasa a XI-a. Deși vrea să urmeze o facultate de studii economice nu se duce la orele de economie, matematică decât în situații „de urgență”. De ce să stea la școală de la 13 la 14 când el poate să plece acasă?! Reușește să treacă, cu media 5, de aceste obiecte.

Termină liceul și intră la facultate, la taxă, la una din secțiile de economie. Știa că, pentru a face el facultatea, părinții făceau multe eforturi, financiare în principal. Facultatea stabilea taxa pe care o aveai de plătit în anul respectiv în funcție de media din sesiune. Din dorința de a reduce efortul financiar al părinților, F.L a realizat că va trebui să ia note mari la examene. Dar cum să ia aceste note mari dacă el nu înțelege nimic din toți termenii aceia economici iar profesorii se bazează pe cunoștințele lor din liceu!!!!

**Program de prevenire a absenteismului și abandonului în mediul școlar
AN SCOLAR 2011-2012**

PROIECT EDUCAȚIONAL

TEMA: Abandonul școlar

GRUP ȚINTĂ: cadre didactice, părinți, elevi, profesori psihologi, profesori pedagogi, profesori psihopedagogi;

OBIECTIVE:

- identificarea cauzelor care pot duce la abandon școlar
- exersarea modului în care se poate lucra în cadrul unei echipe multidisciplinare pentru analiza și soluționarea cazurilor cu risc de abandon școlar

DESFĂȘURAREA ACTIVITĂȚII

1. Definirea termenului (asociații de cuvinte)

Abandonul școlar este o formă de manifestare a insuccesului școlar.

Insuccesul școlar (eșec școlar) constă în neîndeplinirea de către elevi a cerințelor obligatorii din programe, fiind efectul discrepanței dintre exigențe, posibilități și rezultate.

Forme de manifestare:

- a) faza premergătoare (încetinirea ritmului, apariția lacunelor):
- b) faza rămânerii în urmă la învățatură propriu-zisă (semnalează acumularea golurilor mari în cunoștințe, evitarea oricărui efort de îndeplinire individuală a sarcinilor, aversiune față de învățatură).
- c) repetenția sau abandonul

2. Cauzele eșecului școlar – participanții vor fi împărțiți pe grupe și fiecare grupă va trebui să identifice factorii care pot duce la abandon școlar.

- a) Cauze de ordin fizio-psihologic (elev):
 - tulburări somatice, neurologice, endocrine;
 - tulburări legate de pubertate;
 - deficiențe senzoriale;
 - boli specifice vârstei;
 - insuficiențe ale elaborării intelectuale;
 - inteligența școlară sub limită;
 - instabilitatea neuromotorie;
 - atitudinea față de învățare, etc.
- b) Cauze de ordin social-familial :
 - familii dezorganizate;
 - familii schimbătoare;
 - atitudinea familiei față de educație, școală;

Program de prevenire a absenteismului și abandonului în mediul școlar

AN SCOLAR 2011-2012

- familii cu mijloace precare sub raport material-financiar;
- nivelul cultural scăzut al familiei (părinți excesiv de grijulii, cei intoleranți, cei indiferenți);
- părinții navetiști sau care lucrează în alte orașe/ țări

c) Cauze de ordin pedagogic :

- prezentarea într-un mod ilogic și neatractiv a conținutului lecției;
- evaluări injuste;
- tratarea unor copii ca pe „paria” clasei;
- autoritate excesivă;
- conlucrarea precară cu familia;
- pregătirea superficială pentru lecții.

3. Studii de caz

Fiecare grup va trebui să analizeze câte un caz stabilind cauzele care au determinat situația respectivă și posibilele alternative de rezolvare și soluționare a situației.

STUDIUL DE CAZ 1

Elevul A.N. este în clasa a VII-a și a trebuit să se mute la o altă școală din cauza schimbării domiciliului. Media lui, comparativ cu cele din noua clasă, este de nivel mediu spre scăzut.

Profesorul A, văzând notele pe care le are noul elev, l-a etichetat pe X ca fiind un elev leneș, căruia nu-i place școala și care mărește numărul neisprăviților din clasă. Astfel, de fiecare dată când elevul X dădea un răspuns, profesorul îl critica, alteori nu-i aprecia deloc intervențiile și chiar evita să-l pună pe el să răspundă. Mai mult, prima lui notă la obiectul respectiv a fost mică, iar profesorul i-a spus : „Ești un leneș, nu ști nimic și mai faci și pe deșteptul!”

Elevul X, treptat, a ajuns să-i fie frică de profesor, refuza să mai răspundă la lecții sau să mai învețe la obiectul respectiv și chiar să chiulească.

STUDIUL DE CAZ 2

Elevul P.G. este în clasa a IX-a la un liceu bun din oraș. Până în clasa a VIII-a a avut numai medii mari fiind mereu premiant. Acum, apar însă primele note mici, iar el știe că mama lui nu va fi mulțumită de el. Dacă îi spune ce note are, mama lui ar intra în panică, ar fi supărată, l-ar pedepsi (nu l-ar mai lăsa la calculator sau la TV, etc).

El știe că mama lui vrea ca el să devină medic și de mic i-a spus că trebuie să aibă note mari, să fie primul, să muncească mult. Mama l-a „ajutat” foarte mult făcând de multe ori temele în locul lui sau intervenind pe la profesorii care îi puneau o notă mai mică (note de 8).

Elevul, de teamă să nu mai ia note mici începe să chiulească de la obiectele la care nu reușea să se pregătească împreună cu mama, simțindu-se nesigur pe el. Acum este în situație de corigență și cu foarte multe absențe nemotivate.

Program de prevenire a absenteismului și abandonului în mediul școlar
AN ȘCOLAR 2011-2012

STUDIUL DE CAZ 3

Elevul B.P., în clasa a VI-a și-a făcut noi prieteni în vacanța de vară datorită verișorului lui. Noii lui prieteni sunt mai mari decât el, majoritatea sunt la liceu, și sunt una din „găștile de cartier”. Mândru că face parte din acest grup, B vroia să fie prezent la toate acțiunile pe care le făcea grupul – ca un bun camarad. Pentru asta a început să lipsească de la școală, deși părinții știau că el este la școală.

Noii prieteni l-au învățat și cum să urmărească momentul în care școala trimite avizele cu numărul absențelor pentru a nu fi pedepsit de părinți. Acum este în situația de a repeta anul din cauza absențelor și a notelor mici ca urmare a golurilor din cunoștințe.

STUDIUL DE CAZ 4

Eleva G.S. din clasa a VIII-a, considerată o elevă de nivel mediu este din ce în ce mai obosită și mai apatică la ore. Provine dintr-o familie cu un nivel socio-economic mediu. Mediul familial este afectat de relațiile conflictuale (violente) dintre părinți datorate tatălui alcoolic.

Profesorii consideră că eleva fie consumă droguri, fie a intrat într-un anturaj promiscuu. Ca urmare, performanțele școlare ale elevei sunt din ce în ce mai scăzute iar diriginta se gândește că eleva va abandona școala pentru a se duce să muncească.

4. Concluzii.

Pentru a preveni și a avea succes în rezolvarea posibilelor cazuri de abandon școlar este nevoie să conlucreze toți factorii implicați în educație.

Program de prevenire a absentismului și abandonului în mediul școlar

AN SCOLAR 2011-2012

ANEXE

- 1. Fișa de identificare acopiilor aflați în situație de risc de abandon școlar**
- 2. Chestionar pentru elevi – folosit în cercetare**
- 3. Chestionar pentru părinți (absenteism)**
- 4. Pași în aplicarea programului de monitorizare a absențelor elevilor în școală**
- 5. Fișă de monitorizare a absențelor nemotivate - model orientativ**
- 6. Fișă de centralizare a situației absențelor nemotivate - model orientativ**
- 7. Fișă de monitorizare sintetică a absențelor clasei/ școlii**

Program de prevenire a absenteismului și abandonului în mediul școlar
AN SCOLAR 2011-2012

ANEXA 1

ȘCOALA:.....Localitatea Județul
Învățător/profesor diriginte:

FIȘA COPILULUI ÎN SITUAȚIE MAJORĂ DE RISC DE ABANDON ȘCOLAR

A. DATE GENERALE DESPRE ELEV

NUME:.....

CLASA:.....

TIPUL DE CURS PE CARE ÎL FRECVENTEAZĂ:

1. zi; 2. frecvență redusă; 3. a doua șansă (*vă rugăm să încercuiți cifra corespunzătoare*)

VÂRSTA:

LOCALITATEA DE DOMICILIU AL PĂRINȚILOR:

.....
În aceeași localitate cu unitatea școlară?

1. Da

2. Nu

LOCALITATEA DE DOMICILIU AL ELEVULUI::

.....
În aceeași localitate cu unitatea școlară ?

1. Da

2. Nu

REZULTATELE ȘCOLARE ÎN ANUL ȘCOLAR PRECEDENT:

.....
(Vă rugăm să calculați media notelor / a calificativelor elevului în anul școlar precedent. Pentru elevii aflați în situație de repetenție se va trece media notelor / a calificativelor obținute și se va înscrie în clar „REPETENT”)

NIVELUL DE EDUCAȚIE AL PĂRINȚILOR

(Vă rugăm să încercuiți cifra corespunzătoare ultimului nivel de educație absolvit de mama, respectiv de tatăl elevului.):

a) MAMA: 1. Fără școală; 2. Primar; 3. Gimnazial; 4. Liceu; 5. Școală profesională; 6. Școală postliceală; 7. Învățământ superior

b) TATA: 1. Fără școală; 2. Primar; 3. Gimnazial; 4. Liceu; 5. Școală profesională; 6. Școală postliceală; 7. Învățământ superior

NUMĂRUL FRAȚILOR/SURORILOR ELEVULUI:

1. din care numărul fraților/surorilor mai mici ca vârstă decât elevul:

2. din care numărul fraților/surorilor locuiesc împreună cu elevul:

**Program de prevenire a absenteismului și abandonului în mediul școlar
AN SCOLAR 2011-2012**

B. DATE GENERALE DESPRE CONDIȚIILE DE VIAȚĂ ALE ELEVULUI

(Vă rugăm să încercuiți răspunsul corespunzător situației elevului pentru care completați această fișă. În cazul în care nu dețineți date exacte, vă rugăm să încercați să estimați valorile corespunzătoare fiecărei întrebări din cele de mai jos.)

1. Numărul persoanelor care locuiesc în aceeași gospodărie cu elevul:
2. Numărul camerelor (al spațiilor de locuit) din casa în care locuiește elevul:.....
3. Gospodăria este racordată la rețeaua de curent electric: 1. DA; 2. NU (în cazul în care în localitate NU există rețea de curent electric vă rugăm să menționați acest fapt).....
4. Gospodăria este racordată la rețeaua de apă potabilă: 1. DA; 2. NU (în cazul în care în localitate NU există rețea de apă potabilă vă rugăm să menționați acest fapt).....
5. Gospodăria este racordată la rețeaua de gaze: 1. DA; 2. NU (în cazul în care în localitate NU există rețea de gaze vă rugăm să menționați acest fapt)
6. Gospodăria este racordată la rețeaua de canalizare: 1. DA; 2. NU (în cazul în care în localitate NU există rețea de canalizare vă rugăm să menționați acest fapt).....
7. Va rugăm bifați, în tabelul de mai jos, elementele din listă care există în gospodărie:

Animale domestice	
Unelte agricole manuale (de exemplu: greblă, sapă, lopată etc.)	
Unelte agricole mecanizate (de exemplu: tractor, mașină de tăiat lemne etc.)	
Mijloace de transport cu tracțiune animală (de exemplu: căruță, car etc.)	
Mijloace de transport cu tracțiune mecanică (de exemplu: autoturism, motoretă etc.)	
Echipe de electrocasnice (de exemplu: frigider, aragaz, mașină de spălat rufe)	
Computer	
Televizor	
Antenă satelit/cablu TV	
Telefon fix	
Telefon mobil	

Vă rugăm estimați timpul mediu necesar elevului pentru a parcurge distanța dintre casă și școală: (minute).

Mijlocul de transport folosit (bifați căsuța corespunzătoare):

Mijloc de transport asigurat de școală sau primărie (transport școlar)	
Transport public (tren, microbuz etc.), anume	
Mijloace proprii (autoturism, căruță etc.)	
Deplasare pe jos	

**Program de prevenire a absenteismului și abandonului în mediul școlar
AN SCOLAR 2011-2012**

C. FACTORI DE RISC

(Vă rugăm să bifați din lista de mai jos acei factori pe care îi considerați specifici situației elevului pentru care completați această fișă. Puteți bifa unul sau mai mulți factori din fiecare categorie de mai jos. Vă rugăm ca la rubrica Observații să oferiți informații suplimentare cât mai detaliate despre factorii de risc identificați: de exemplu, dacă se bifează Absenteism ridicat, vă rugăm să precizați cauzele acestuia.)

1. Factori individuali

1. Stare de sănătate precară
2. Cerințe educaționale speciale, cu dosar
3. Cerințe educaționale speciale, fără dosar
4. Motivație redusă pentru activitățile școlare
5. Absenteism ridicat
6. Dificultăți de învățare
7. Implicarea în activități la limita legii
8. Alte situații, anume:

.....
Observații:

.....
.....
.....
.....

2. Factori familiali

9. Venituri la limita subzistenței
10. Nivel redus de educație al părinților
11. Familie dezorganizată prin divorț/deces
12. Familie monoparentală
13. Familie reorganizată (părintele în grija căruia se află s-a recăsătorit)
14. Copil temporar/permanent în îngrijirea bunicilor/rudelor
15. Situație de șomaj în cazul unui/ambilor părinți/tutori
16. Atitudine negativă a membrilor familiei față de educația copiilor/școală
17. Situații de abandon în cazul fraților mai mari
18. Prestarea unor activități lucrative în gospodărie/în afară de către elev
19. Lipsa unor condiții minimale de studiu acasă
20. Copil instituționalizat sau în plasament familial
21. Copilul stă în gazdă sau la internat
22. Alte situații, anume:

.....
Observații:

.....
.....
.....

Program de prevenire a absenteismului și abandonului în mediul școlar
AN SCOLAR 2011-2012

3. Factori școlari

- 23. Nefrecventarea grădiniței
- 24. Rezultate școlare slabe
- 25. Situație de repetenție în anii anteriori
- 26. Situație de repetenție repetată
- 27. Corigență la o disciplină în anii anteriori
- 28. Corigență la mai multe discipline în anii anteriori
- 29. Frecvență redusă/absenteism ridicat
- 30. Participare scăzută la activități extracurriculare
- 31. Comportament deviant/violent față de colegi, profesori
- 32. Lipsă de comunicare, izolare față de colegi
- 33. Manifestarea altor forme de inadaptare școlară
- 34. Alte situații, anume

.....
Observații:

.....
.....
.....
.....

Data evaluării:

Nume/Semnătură cadru didactic

Nume/Semnătură director

Program de prevenire a absenteismului și abandonului în mediul școlar

AN SCOLAR 2011-2012

ANEXA 2

Chestionar absenteism elevi

Studiul la care vă invităm să participați își propune să identifice percepția dumneavoastră față de școală.

Vă rugăm să citiți cu atenție enunțurile de mai jos și să răspundeți cât mai sincer. Datele pe care le veți da au importanță statistică și educațională (psihopedagogică). Ele vor fi utilizate strict în scopul cercetării și optimizării activităților din unitățile școlare.

1. Crezi ca șansele de a reuși în viața sunt mai mari dacă:

- a) urmezi o formă de învățământ (școală)
- b) te integrezi în muncă
- c) nu știi.

2. Cât de importantă este școala în viața ta?

- a) foarte importantă
- b) importantă
- c) nedecis
- d) puțin important
- e) foarte puțin importantă

3. În societatea de azi rolul școlii este:

- a) să transmită informațiilor
- b) să formeze abilități practice
- c) să orienteze profesional elevii
- d) să formeze abilități de comunicare
- e) să formeze personalități armonioase
- f) să suplinească familia în formarea personalității elevilor
- g) să motiveze elevii pentru a avea succes pe plan personal, profesional, social
- h) să dezvolte simțul practic

4. Când nu stai la ore, absentez pentru ca: (alegeți 3 variante și ierarhizați-le în funcție de importanța acordată)

- nu îmi place ora
- nu mă interesează școala
- nu îmi place profesorul
- dacă absentez nu mi se întâmplă mare lucru
- mă plictisesc la școală
- îmi rezolv absențele făcând rost de scutiri
- evit în felul acesta luarea unei note mici
- nu doresc să intru în conflict cu ceilalți colegi
- programul este prea încărcat
- materia este prea grea, nu o înțeleg
- nu am făcut tema de acasă
- sunt obosit
- am rezultate slabe la învățatură
- nu promovez clasa
- numărul mare de absente
- lucrez și nu am timp să studiez
- datorită grupului de prieteni, anturajul
- părinții mei nu au bani

Program de prevenire a absenteismului și abandonului în mediul școlar

AN ȘCOLAR 2011-2012

- nu mă simt în largul meu în clasă, eu sunt altfel decât ceilalți
- alt motiv. Care?.....

5. Care din următoarele pedepse te-ar determina să lipsești mai puțin de la școală:

- a) mustrarea în fața clasei
- b) mustrarea în fața consiliului profesoral
- c) avertismentul
- d) scăderea notei la purtare
- e) eliminarea pe o perioadă determinată
- f) exmatricularea
- g) alta variantă. Care?.....

6. Cu care din următoarele afirmații ești de acord?

- a) În ziua de azi școala nu te ajută la nimic!
- b) N-ai carte, n-ai parte!
- c) Poți ajunge să ai bani fără să te omori prea mult cu învățatul.
- d) Dacă vrei, în viață să fii respectat, trebuie să înveți cât mai mult.
- e) A învăța este o pierdere de vreme.
- f) Poți reuși în viață doar învățând

7. Ce te-ar ajuta să nu mai lipsești de la școală? (alegeți 3 variante și ierarhizați-le în funcție de importanța acordată)

- relația bună cu colegii
- aprecierea profesorilor
- o mai bună comunicare cu dirigintele/diriginta
- atmosfera e plăcută
- să se lucreze pe grupe
- să fiu implicat în desfășurarea orei
- să existe posibilitate de a-ți exprima într-un mod respectuos părerea față de subiectul discutat la ora
- alta variantă. Care?

8. Cât de des absentezi de la ore într-o săptămână?

- a) deloc
- b) 1-5 absente/săptămână
- c) 6-10 absente/săptămână
- d) 11-15 absente/săptămână
- e) peste 16 absente/săptămână

9. Care sunt disciplinele de la care pleci mai des de la școală?

- a) la care nu înțeleg materia
- b) la care nu îmi place profesorul
- c) la care am luat deja o notă mică
- d) alta variantă. Care?.....

10. Cu cine îți petreci timpul când absentezi de la școală?

- a) cu prietenii
- b) cu prietenul/ prietena
- c) cu colegii
- d) cu nimeni, rămân singur
- e) cu altcineva. Cu cine?.....

Program de prevenire a absenteismului și abandonului in mediul scolar
AN SCOLAR 2011-2012

11. Unde mergi când fugi de la școală?

- a) acasă
- b) în parc
- c) la Internet cafe
- d) în bar
- e) alta varianta.Care?.....

13. Cu cine locuiești?

- a) cu parintii
- b) doar cu mama/doar cu tatal
- c) cu bunicii/matusa/alte rude
- d) in gazda
- e) in camin/internat

Unitatea de invatamant _____

Clasa _____

Sex:

1.masculin 2.feminin

Venitul familiei tale este de

- a) Sub 500 ron
- b) Intre 501-1000 RON
- c) 1001-1500 RON
- d) 1501-2000 RON
- e) Peste 2000 RON

Ocupația parinților tăi : _____

**Program de prevenire a absenteismului și abandonului in mediul scolar
AN SCOLAR 2011-2012**

ANEXA 3

Chestionar pentru părinți (absenteism)

1. Cunoașteți situația absențelor copilului dumneavoastră de la școală?
DA NU
2. De câte ori a lipsit nemotivat săptămâna aceasta?
 - a. deloc
 - b. 1-5 ore
 - c. 5-10 ore
 - d. mai mult de 10 ore
3. Care este motivul pentru care lipsește nemotivat copilul dumneavoastră?
 - a. se lasă influențat de colegi
 - b. se lasă influențat de prieteni
 - c. nu îi place ora
 - d. nu îi place profesorul
 - e. este obosit
 - f. mai bine o absență decât o notă proastă
 - g. nu îl influențează nimic
 - h. altele
4. Care sunt persoanele cu care copilul dumneavoastră petrece timpul când lipsește?
 - a. cu colegii
 - b. cu prietenii din școală
 - c. singur
 - d. cu prieteni din afara școlii
 - e. alte persoane
5. Ce activități îl atrag mai tare pe copil când pleacă de la ore?
 - a. merge acasă
 - b. merge în parc
 - c. merge într-un bar/ club
 - d. merge la internet
 - e. merge la un coleg acasă
 - f. altele
6. Ce modalitate de motivare a absențelor folosește copilul dumneavoastră?
 - a. motivări reale
 - b. motivări medicale false
 - c. motivări false de la părinți
 - d. comunicând cu profesorul
 - e. nu le motivează
 - f. nu știu
7. Care este atitudinea copilului dumneavoastră față de absentarea nemotivată de la școală?
 - a. e bine să chiulească din când în când
 - b. chiulul e provocat de profesori
 - c. nu face nici un rău dacă lipsește de la anumite ore
 - d. chiulul poate avea consecințe grave asupra reușitei școlare
 - e. chiulul duce la scăderea notei la purtare
 - f. altele

Program de prevenire a absentismului și abandonului în mediul școlar
AN SCOLAR 2011-2012

**ANEXA 3 PAȘI ÎN APLICAREA PROGRAMULUI DE MONITORIZARE A ABSENȚELOR
ELEVILOR ÎN ȘCOALĂ**

1. Constituirea Comisiei de monitorizare a absențelor la nivel de școală
2. Completarea Fișei de monitorizare a absențelor nemotivate (F2) și a Fișei sintetice pentru clasă (F3) de către diriginții claselor
3. Completarea Fișei de centralizare a absențelor nemotivate (F1) și a Fișei sintetice pentru școală (F3)
4. Aplicarea chestionarelor pentru elevi, părinți în clasele unde absentismul este ridicat
5. Solicitarea sprijinului psihologului școlar în alegerea programului / activităților de intervenție - prevenție și aplicarea la clasele de elevi cu un absentism ridicat

F2

Unitate școlară:
de curs

S₁, S₂,...= săptămâna

Diriginte/ clasa:

Fișă de monitorizare a absențelor nemotivate - **model orientativ** -

Data:

Se menționează elevii care au mai mult de 10 absențe nemotivate, numărul de absențe al acestora și măsurile luate.

Nr. crt.	Nume-prenume elev	Octombrie				Măsuri	Noiembrie				Măsuri	Decem.			Măsuri	Ianuar.			Măsuri	REZULTATE/ OBSERVAȚII
		S 1	S 2	S 3	S 4		S 1	S 2	S 3	S 4		S 1	S 2	S 3		S 1	S 2	S 3		
1.																				
2.																				
3.																				
4.																				
5.																				
6.																				
7.																				
8.																				
...																				Se poate completa mai departe!
*Se trec în căsuțele de mai jos, pentru fiecare lună, procentele de elevi cu absențe nemotivate între 11-20 (P1), 21-40 (P2), cu peste 40 (P3) și elevii fără absențe (P4) după formula: P = nr. elevi cu X abs. nemotivate/ nr. total elevi (ex.: nr. elevi cu 11-20 abs =5, nr. total elevi =25 =>P1=5/25=> P1=0,2(adică 20%))																				
	octombrie	P1	P2	P3	P4	noiembrie	P1	P2	P3	P4	decembrie	P1	P2	P3	P4	ianuarie	P1	P2	P3	P4

F 1

Unitate școlară:

Director:

Fișă de centralizare a situației absențelor nemotivate
- MODEL ORIENTATIV -

Se completează tabelul, centralizând datele obținute de la diriginți pentru TOATE clasele (în procente).

CLASA/ ABSENȚE		Nr. elevi cu absențe nemotivate între 11-20 (în procente) P1				Nr. elevi cu absențe nemotivate între 21-40 (în procente) P2				Nr. elevi cu peste 40 absențe nemotivate (în procente) P3				Nr. elevi fără absențe nemotivate (în procente) P4			
		oct.	nov.	dec.	ian.	oct.	nov.	dec.	ian.	oct.	nov.	dec.	ian.	oct.	nov.	dec.	ian.
a V-a	A																
	B																
	...																
a VI-a	A																
	B																
a VII-a	A																
	B																
a VIII-a	A																
	B																
a IX-a	A																
	B																
	...																
a X-a	A																
	B																
a XI-a	A																
	B																
a XII-a	A																
	B																

F 3

Unitate școlară:

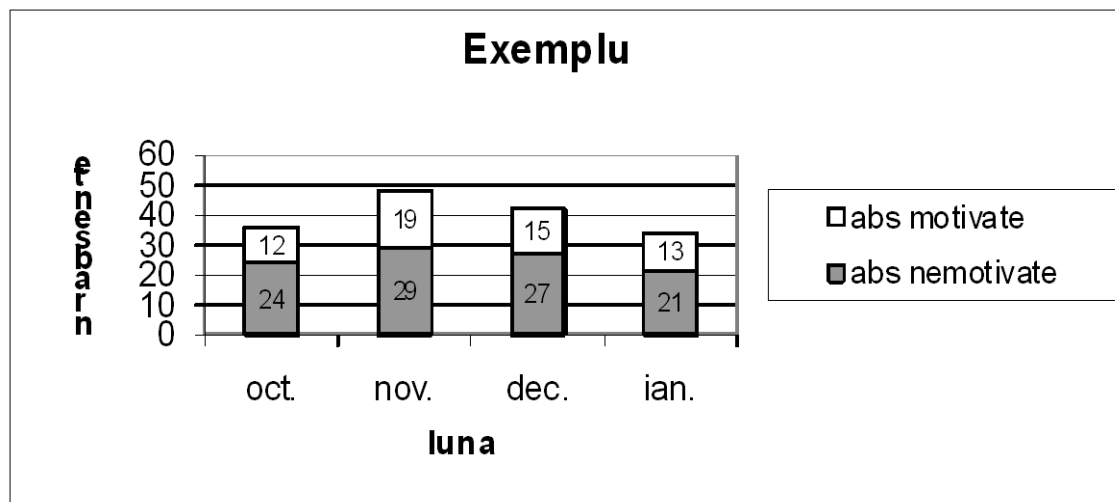
Prof. diriginte/ clasa:

Director:

Fișă de monitorizare sintetică a absențelor clasei/ școlii
- MODEL ORIENTATIV -

Alcătuieți un tabel după modelul de mai jos în care menționați:

1. media nr. de absențe nemotivate/ clasă (pentru diriginte)/ școală (pentru director)
2. media nr. de absențe motivate/ clasă (pentru diriginte)/ școală (pentru director)



**Program de prevenire a absenteismului și abandonului în mediul școlar
AN SCOLAR 2011-2012**

Surse bibliografice

- ☞ Băban, Adriana (coord.), *Consiliere educațională. Ghid metodologic pentru orele de dirigenție și consiliere*, Cluj-Napoca, 2001
- ☞ Băiașu, Nadia, Predonescu, Eusebiu, *Consilierea în școală. Ghid pentru profesorii consilieri și diriginți*, Conphys, Râmnicu Vâlcea, 2001
- ☞ Gavrilovici, Ovidiu, *Introducere în consiliere. Manual practic*, Univ. „Al. I. Cuza”, traducere și adaptare după Evans, D. R., Hearn, M. T., Uhlemann, M. R., Ivey, a. E. (1989), *Essential interviewing. A programmed approach to effective communication*. (Third ed.). Pacific Grove, CA: Brooks/Cole Publishing Company
- ☞ Jigău, Mihai, *Consilierea carierei*, Sigma, București, 2001
- ☞ Moldovanu, Iosif, „*Cartea mare a jocurilor*”, Chișinău
- ☞ Neamțu, Cristina, *Devianța școlară*, Polirom, Iași, 2003
- ☞ Ogien, Albert , *Sociologia devianței*, Polirom, Iași, 2002
- ☞ Platon, Carolina, *Serviciul psihologic școlar*, Epigraf, Chișinău, 2001
- ☞ Tomșa, Gheorghe, *Consilierea și orientarea în școală*, Credis, București, 2003
- ☞ *Programul național Educație pentru Cetățenie Democratică. Repere metodologice – clasa a IX-a*
- ☞ Vernon, Ann „Dezvoltarea inteligenței emoționale. Educație rațional emotivă și comportamentală clasele V-VIII”, Editura ASCR, Cluj Napoca, 2006.

Program de prevenire a absenteismului și abandonului in mediul scolar
AN SCOLAR 2011-2012